

Do wszystkich Wykonawców

Dotyczy: postępowania nr: NP.26.2.100.23.BM, którego przedmiotem wyłonienie Wykonawcy robót związanych z wykonaniem zadania inwestycyjnego pn.: „Adaptacja i modernizacja Dworu Badenich w Wadowie”, dla Zarządu Zieleni Miejskiej w Krakowie.

PYTANIA I ODPOWIEDZI, WYJAŚNIENIA DO TREŚCI SWZ

Szanowni Państwo,

Zamawiający przedstawia poniżej treść pytań i udzielonych odpowiedzi, wyjaśnień do treści Specyfikacji Warunków Zamówienia (SWZ), w postępowaniu na wyżej opisany zakres przedmiotowy.

Informujemy również, że odpowiedź na pytanie nr 140 zostanie udzielona w najbliższym możliwym terminie.

Pytanie nr 121:

Prosimy o podanie parametrów technicznych ścianki mobilnej.

Odpowiedź nr 121:

Zamawiający informuje, iż w związku z tym, że zaprojektowana ścianka mobilna nie spełnia oczekiwań techniczno – estetycznych, odstępuje się od jej wykonania. W zamian należy wykonać model podwójnej kurtyny akustycznej zamocowanej na szynie sufitowej. Kurtyny akustyczne w należy wykonać w osi „B” oraz pomiędzy osiami C(+)-D(-)/3-4.

Należy zastosować zdwojoną kurtynę akustyczną - 12 warstwową po obu stronach otworu. Wsp. izolacyjności 26dB każda (łącznie 4 segmenty kurtyny). Z jednej strony szerokość efektywna kurtyny w stanie rozłożonym(od ściany do ściany), wynosi 702 cm (w dwóch częściach), z drugiej 641cm (w dwóch częściach). Uwaga należy wziąć pod uwagę, że kurtyna musi być odpowiednio szersza niż szerokość pomieszczenia aby spełniała zarówno funkcje wygłuszające jak i dekoracyjne tj. należy przyjąć dodatkowo 50% marszczenia. Wysokość kurtyny na całą wysokość pomieszczenia. Kurtyny mają być mocowane w warstwach sufitu podwieszanego a listwa prowadząca ma być zlicowana z płaszczyzną sufitu. Wykończenie kurtyn materiałem jednakowym jak użytym do kurtyny scenicznej, przypominającym tradycyjne teatralne kurtyny. Kolorystyka ciemna (czarny lub ciemne odcienie burgundu, zieleni butelkowej lub granatu). Do akceptacji na podstawie próbki materiał oraz kolorystyka. Kurtyny powinny posiadać certyfikaty przeciwpożarowe: DIN 4102 B1 lub EN 13501-1. Po wybraniu konkretnego systemu należy przedstawić szczegół mocowania listwy sufitowej zlicowanej celem uzgodnienia z projektantem oraz BMKZ.

Przednia warstwa z 5% dodatkiem tkaniny (WAVE-OPTIC): welur sceniczny ALICANTE kolor czarny(lub inny ciemny uzgodniony z użytkownikiem i projektantem). - Warstwy środkowe dźwiękochłonne oraz dźwiękoszczelne -Warstwa tylna z 5% dodatkiem tkaniny (WAVE-OPTIC): welur sceniczny ALICANTE kolor czarny(lub inny ciemny uzgodniony z użytkownikiem i projektantem). Standardowe warstwy zewnętrzne z trefiry CS weluru ALICANTE, permanentnie trudnopalnego, zmywalnego, pochłaniającego dźwięki i bezzapachowego. Warstwy wewnętrzne wykonane ze specjalnej tkaniny, trudnopalne,

zmywalne, bezzapachowe i pochłaniające dźwięki i odporne na dźwięki. Uwaga: należy zastosować kurtyny wraz z systemem szynowym przeznaczone do użytkowania we wnętrzach typu sale konferencyjne, biurowe czy teatralne – mają charakteryzować się wysoką jakością wykonania i wykończenia. Nie należy stosować produktów przeznaczonych do obiektów sportowych, przemysłowych czy magazynowych. System Szynowy - Ekstrudowany profil aluminiowy EN-AW- 6060 T66. Szczelina w górnej krawędzi szyny służy do montażu zawiesznień i mechanizmu prowadzenia liny. Tkanina zewnętrzna – welur Alicante (czarny) • 100 % Treviry CS. • Permanentnie trudnopalny. • Światłotrwałość (ISO 105/B02): stopień 6-7.

Zamawiający informuje jednocześnie, iż zgodnie z wymogami użytkownika należy zwrócić uwagę na parkowanie kurtyn. Kurtyna po zsunięciu nie może zasłaniać otworu, a ponieważ ściany przy otworze mają różne szerokości trzeba przewidzieć „przecięcie” każdej z kurtyn niesymetrycznie, tak aby po zsunięciu każda z części kurtyny miała szansę schować się za ścianę poza światłem otworu. Należy również przewidzieć sposób jej mechanicznego (skutecznego) blokowania w pozycji zsuniętej, nie tylko hamulcem ale np. szarfą zamykaną jakimś rodzajem zamka do ściany. Chodzi o zminimalizowanie ryzyka „zabawy” kotarą przez osoby nieuprawnione.

Równocześnie w związku z powyższym Zamawiający informuje, iż udzielone odpowiedzi na pytania 23 i 29 zostają anulowane.

Pytanie nr 122:

Prosimy o wyjaśnienie rozbieżności. W odpowiedziach z dnia 22.12.2023, pytanie i odpowiedź nr 23, Zamawiający podał parametry kurtyny oraz wyjaśnił iż kurtynę należy zamontować w osi ściany B. Według rzutu parteru w osi B znajduje się ścianka mobilna. Czy kurtynę należy zamontować po obu stronach ściany pomiędzy osiami C i D?

Odpowiedź nr 122:

Zamawiający informuje, iż udzielił informacji w odpowiedzi na pytanie nr 121.

Zamawiający informuje, że odpowiedź na pytania od nr 123 do nr 125 została udzielona w dniu 7 lutego 2024r.

Pytanie nr 126:

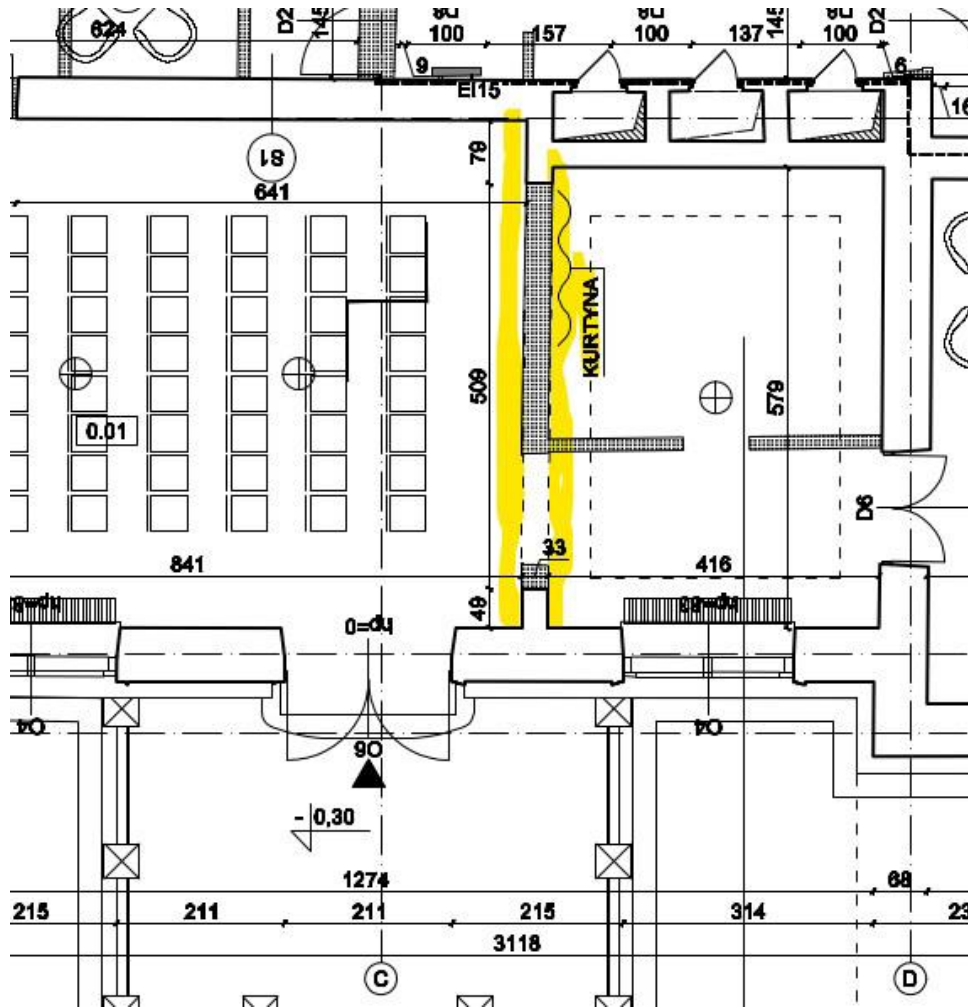
Jaką izolacyjność akustyczną (ile dB – parametr R_w) ma spełniać ściana mobilna zlokalizowana w pomieszczeniu nr 0.01 w osi „B”. Brak informacji na powyższy temat w dokumentacji przetargowej. Zaznaczamy, że pytanie dotyczy ściany mobilnej w osi „B”, a nie kurtyny akustycznej między osiami C(+)-D(-)/3-4 w pomieszczeniu nr 0.01. Zamawiający w poprzednich pyt. i odp. nie udzielił odpowiedzi na powyższe zagadnienie.

Odpowiedź nr 126:

Zamawiający informuje, iż w związku z tym, że zaprojektowana ścianka mobilna nie spełnia oczekiwań techniczno – estetycznych, odstępuje się od jej wykonania. W zamian należy wykonać model podwójnej kurtyny akustycznej zamocowanej na szynie sufitowej. Kurtyny akustyczne w należy wykonać w osi „B” oraz pomiędzy osiami C(+)-D(-)/3-4.

Pytanie nr 127:

Prosimy Zamawiającego o potwierdzenie, że kurtyna akustyczna występuje tylko i wyłącznie w pomieszczeniu nr 0.01 z dwóch stron ściany/otworu zlokalizowanej/ego między osiami C(+)-D(-)/3-4 (zgodnie zaznaczoną lokalizacją kurtyny w kolorze żółtym na poniższym fragmencie rysunku).



Odpowiedź nr 127:

Zamawiający informuje, iż kurtyny akustyczne należy wykonać w osi „B” oraz pomiędzy osiami C(+)-D(-)/3-4.

Zamawiający informuje, że odpowiedź na pytania od nr 128 do nr 139 została udzielona w dniu 7 lutego 2024r.

Pytanie nr 140:

Według zapisów SWZ, Zamawiający podał łączną kwotę na sfinansowanie zamówienia wynoszącą 15 979 167,56 zł brutto. Czy w związku z wystąpieniem robót nieujętych w przedmiarach robót tj. wykonanie iniekcji, wykonanie izolacji fundamentów z XPS, wykonanie przegrody trench mixing (lub jet grounding), fasety sufitowe, cokoły drewniane oraz z płytek, Zamawiający zwiększy kwotę na sfinansowanie zamówienia?

Odpowiedź nr 140:

Zamawiający informuje, iż udzieli odpowiedzi w późniejszym terminie.

Jednocześnie Zamawiający zaznacza, iż powyższe pytania i odpowiedzi oraz wyjaśnienia do SWZ wraz z załącznikami, stanowią jej integralną część, a przy tym z uwagi na ich zakres i charakter oraz termin wprowadzenia ofert nie wpływają na konieczność kolejnego przedłużenia terminu składania ofert.

Zamawiający przypomina, iż przesunął termin składania i otwarcia ofert na dzień 1 marca 2024r. przy czym godzina oraz miejsce składania pozostają bez zmian.

Z poważaniem,

Otrzymują:

1. Uczestnicy postępowania;
2. Strona internetowa postępowania;
3. a/a.