

Do wszystkich Wykonawców

Dotyczy: postępowania nr: NP.26.2.100.23.BM, którego przedmiotem wyłonienie Wykonawcy robót związanych z wykonaniem zadania inwestycyjnego pn.: „Adaptacja i modernizacja Dworu Badenich w Wadowie”, dla Zarządu Zieleni Miejskiej w Krakowie.

Pytania i odpowiedzi, modyfikacje do SWZ

Szanowni Państwo,

Zamawiający przedstawia poniżej treść pytań i udzielonych odpowiedzi oraz modyfikacji do treści Specyfikacji Warunków Zamówienia (SWZ), w postępowaniu na wyżej opisany zakres przedmiotowy.

Informujemy również, że odpowiedzi na pytania nr 118 oraz od 121 do 135 zostaną udzielone w najbliższym możliwym terminie.

Pytanie nr 103:

Przed projektowanym zbiornikiem kanalizacji deszczowej należy wykonać pompownię do poboru wody. Prosimy o określenie szczegółowych parametrów pompy i wyposażenia pompowni.

Odpowiedź nr 103:

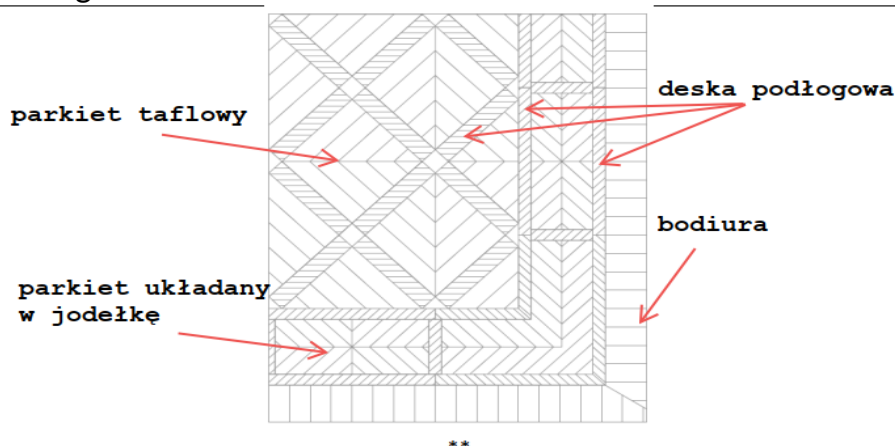
Zamawiający informuje, iż należy wykonać pompę do wykorzystywania zgromadzonej wody deszczowej (np. do podpięcia węża ogrodowego do podlewania zieleni). Założono prostą pompę z włącznikiem pływakowym o wydajności $q=1\text{l/s}$ i wysokości podnoszenia $h=8\text{mH}_2\text{O}$.

Zamawiający informuje, że odpowiedzi na pytania od nr 104 do 108 zostały udzielone w dniu 17 stycznia 2024r. natomiast odpowiedzi na pytania od nr 109 do 111 zostały udzielone w dniu 23 stycznia 2024r.

Pytanie nr 112:

Prosimy o wyjaśnienia dotyczące podłóg drewnianych.

- W pomieszczeniu 0.01 należy zastosować parkiet taflowy. W zestawieniu elementów katalogowych pokazano poglądowe zdjęcie oraz wzór układania. Czy należy układać według poniższego wzoru??



Na poglądowym zdjęciu widać różne gatunki drewna. Czy jeśli wokół bordiury i parkietu należy zastosować deskę podłogową to czy ma ona być lakierowana na jakiś kolor lub czy ma to być inne drewno np. dąb wędzony?

- czy w pomieszczeniach 0.02, 0.03, 0.10, 1.02, 1.03, 1.06, 1.07 należy zastosować parkiet układany w jodełkę, odcięcie obwodowe z deski podłogowej oraz bordiurę? Prosimy o podanie parametrów technicznych parkietu układanego w jodełkę?

- czy w pomieszczeniach 1.01 oraz 1.12 należy zastosować deskę podłogową? Łączna powierzchnia tych dwóch pomieszczeń wynosi 143,83m², natomiast według zestawienia elementów katalogowych należy zastosować 216m² deski podłogowej. Proszę o wyjaśnienie tej rozbieżności? Czy w ilości 216 m² ujęto opaskę z deski wokół bordiury?

Odpowiedź nr 112:

Zamawiający informuje, parkiet należy układać wg wzoru. Jednocześnie Zamawiający informuje, że przed przystąpieniem do realizacji należy wykonać poletko próbne obejmujące wszystkie elementy wzoru celem uzyskania akceptacji BMKZ, Inwestora i Projektanta.

Zamawiający potwierdza, iż należy wykonać parkiet z 2 gatunków drewna - jaśniejszy jesion (lub klon), ciemniejszy dąb europejski. Klasa drewna A, jednocześnie zaznaczając, że przed zatwierdzeniem konkretnego rozwiązania należy przedstawić próbki w skali 1:1 obejmujące wszystkie elementy wzorów.

W pomieszczeniach 0.02, 0.03, 0.10, 1.02, 1.03, 1.06, 1.07 należy zastosować parkiet układany w jodełkę, odcięcie obwodowe oraz bordiurę. Parametry techniczne parkietu układanego w jodełkę to dąb europejski, klasa A. Wielkość klepki ok 7x49cm, grubość 22 cm. Bordiura w pomieszczeniach 0.02, 0.03, 0.10, 1.02, 1.03, 1.06, 1.07, jest wliczona w pow. wykończenia podłogi pomieszczenia. Zamawiający i Projektant na etapie postępowania przetargowego nie przesądza czy bordiura ma być wykonana z klepki jednakowej szerokości jak parkiet czy innej. Będzie to ustalone na podstawie próbki in situ na budowę, obejmującej reprezentatywne fragmenty poszczególnych parkietów. Wykonanie próbek Mock'upów po stronie wykonawcy. Należy wziąć pod uwagę, że może zaistnieć konieczność wykonania kilku próbek przed uzyskaniem akceptacji. Mock'upy parkietów dla parkietów taflowych min. 2.5m x 2.5m. Mock'upy pozostałych podłóg drewnianych min. 1.5 x 1.5m.

W pomieszczeniach 1.01 oraz 1.12 należy zastosować deskę podłogową. Podana powierzchnia jest powierzchnią użytkową a nie powierzchnią podłogi. Deski należy wykonać na całej powierzchni podłogi w obu pomieszczeniach. Łącznie ok 240m².

Pytanie nr 113:

Prosimy o załączenie dokładniejszego rysunku A-13 Rzut podłogi parter oraz A-14 Rzut podłogi I piętro, ponieważ są to prawdopodobnie skany i nie widać dokładnie zastosowanych podłóg w danym pomieszczeniu.

Odpowiedź nr 113:

Zamawiający informuje, iż rysunki A-13 Rzut podłogi parter oraz A-14 Rzut podłogi I piętro w załączonej do postępowania dokumentacji projektowej są w również w formacie DWG – plik 2114 WADÓW_PW_PAB, na których widać dokładne rozwiązania projektowanych podłóg.

Pytanie nr 114:

Prosimy o informację z jakiego drewna ma być zrobiona boazeria drewniana?

Odpowiedź nr 114:

Zamawiający informuje, iż boazeria drewniana ma być wykonana z drewna dębowego, wykończenie identyczne jak stolarka drewniana wewnętrzna i cokoły drewniane dębowe. Jednocześnie Zamawiający podkreśla, iż do wszystkich elementów wykończenia drewnianego: należy wykonać malowanie w kolorze odcieni bieli z widocznym usłojeniem,

po uprzedniej akceptacji przez BMKZ, Zamawiającego Projektanta, na podstawie próbki wykonanej na budowie.

Pytanie nr 115:

Prosimy o informację z jakiego drewna i jakie średnicy ma być zrobiona balustrada drewniana.

Odpowiedź nr 115:

Zamawiający informuje, iż balustradę drewnianą należy wykonać z drewna dębowego, zgodnie z rysunkiem A-19 PW. Projekt zakłada tralki i słupki o zmiennym przekroju od ok. 10cm do 7cm - słupki, od ok. 5cm do 2,5cm - tralki. Elementy podlegają akceptacji przez BMKZ, Zamawiającego Projektanta na podstawie próbki wykonanej na budowie.

Pytanie nr 116:

Prosimy o informację jaki rodzaj farb wewnętrznych należy zastosować? Według programu prac konserwatorskich należy zastosować farby paroprzepuszczalne np. krzemianowe a według dokumentacji projektowej farby lateksowe.

Odpowiedź nr 116:

Zamawiający informuje, iż należy zastosować farby zgodnie z programem prac konserwatorskich.

Zamawiający informuje, że odpowiedź na pytanie nr 117 została udzielona w dniu 23 stycznia 2024r.

Pytanie nr 118:

Prosimy o potwierdzenie, że koszt materiałów eksploatacyjnych i zużywających się, podlegających wymianie w okresie gwarancji jest po stronie Zamawiającego.

Odpowiedź nr 118:

Zamawiający informuje, iż udzieli odpowiedzi w późniejszym terminie.

Zamawiający informuje, że odpowiedź na pytanie nr 119 została udzielona w dniu 23 stycznia 2024r.

Pytanie nr 120:

Prosimy o informację, czy „w zakresie prawa opcji 3 zamówienia obejmującego wykonanie robót wykończeniowych na zewnątrz i wewnątrz budynku” ma być dostawa i montaż elementów końcowych/wykończeniowych instalacji sanitarnych tj. umywalki, muszle ustępowe, pisuary, zlewy, baterie, anemostaty, kratki wentylacyjne, zawory wentylacyjne, grzejniki płytowe i kanałowe?

Odpowiedź nr 120:

Zamawiający informuje, iż dostawa i montaż elementów końcowych/wykończeniowych instalacji sanitarnych tj. mi.in. umywalki, muszle ustępowe, pisuary, zlewy, baterie, anemostaty, kratki wentylacyjne, zawory wentylacyjne, grzejniki płytowe i kanałowe należy przyjąć do wyceny w zakresie opcji 3. Jednocześnie Zamawiający informuje, iż analogicznie dostawę i montaż elementów końcowych/wykończeniowych dla pozostałych instalacji również należy uwzględnić w wycenić w zakresie prawa opcji 3.

Zamawiający informuje, iż dokonuje modyfikacji zapisów SWZ w zakresie **prawa opcji 2** oraz zakresie **prawa opcji 3**.

Pytanie nr 121:

Prosimy o podanie parametrów technicznych ścianki mobilnej.

Pytanie nr 122:

Prosimy o wyjaśnienie rozbieżności. W odpowiedziach z dnia 22.12.2023, pytanie i odpowiedź nr 23, Zamawiający podał parametry kurtyny oraz wyjaśnił iż kurtynę należy

zamontować w osi ściany B. Według rzutu parteru w osi B znajduje się ścianka mobilna. Czy kurtynę należy zamontować po obu stronach ściany pomiędzy osiami C i D?

Pytanie nr 123:

Pozycja 6.2.18 – kłapa ppoż 300x200 – w przedmiarze 1 szt.; w projekcie 2 szt. – Prosimy o wskazanie ile powinno być?

Pytanie nr 124:

Proszę o informację w jaki sposób mają zostać zamontowane kamery CCTV na terenie parku związku z wyłączeniem dostawy słupów oświetleniowych?

Pytanie nr 125:

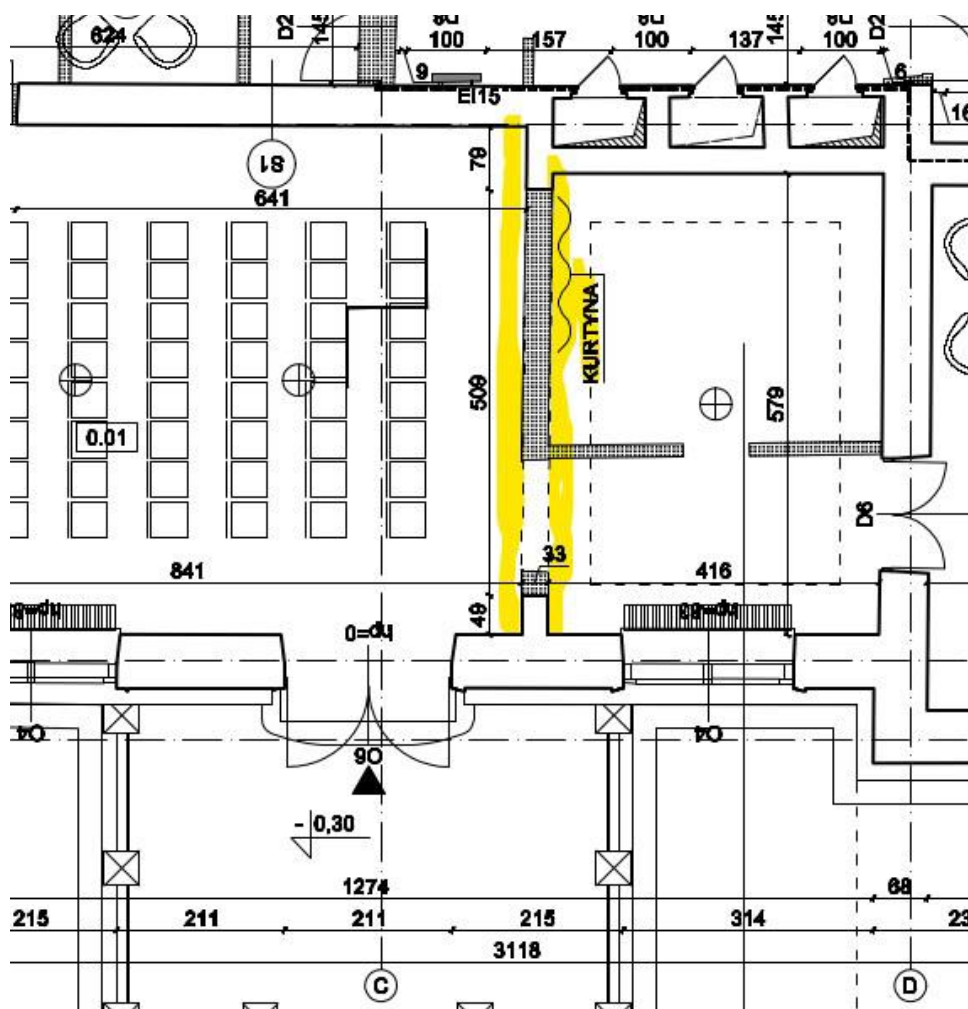
Jaką izolacyjność akustyczną (ile dB) mają spełniać ścianki i sufity w systemie suchej zabudowy (tj. G-K)? Brak informacji na powyższy temat w dokumentacji przetargowej?

Pytanie nr 126:

Jaką izolacyjność akustyczną (ile dB – parametr R_w) ma spełniać ściana mobilna zlokalizowana w pomieszczeniu nr 0.01 w osi „B”. Brak informacji na powyższy temat w dokumentacji przetargowej. Zaznaczamy, że pytanie dotyczy ściany mobilnej w osi „B”, a nie kurtyny akustycznej między osiami C(+)-D(-)/3-4 w pomieszczeniu nr 0.01. Zamawiający w poprzednich pyt. i odp. nie udzielił odpowiedzi na powyższe zagadnienie.

Pytanie nr 127:

Prosimy Zamawiającego o potwierdzenie, że kurtyna akustyczna występuje tylko i wyłącznie w pomieszczeniu nr 0.01 z dwóch stron ściany/otworu zlokalizowanej/ego między osiami C(+)-D(-)/3-4 (zgodnie zaznaczoną lokalizacją kurtyny w kolorze żółtym na poniższym fragmencie rysunku).



Pytanie nr 128:

Prosimy o udostępnienie detalu cokołu drewnianego, który ma występować we wszystkich pomieszczeniach o charakterze historycznym zgodnie z odpowiedzią Zamawiającego na pytanie nr 95.

Pytanie nr 129:

Prosimy o precyzyjne podanie numerów pomieszczeń, które według Zamawiającego mają charakter historyczny. Jest to niezbędna informacja w celu prawidłowego policzenia przedmiaru dot. ilości cokołów drewnianych o których Zamawiający informował w odpowiedzi na pytanie nr 95.

Pytanie nr 130:

Prosimy Zamawiającego o potwierdzenie, że „zaplecze budowy” będzie można zorganizować na terenie Dworu Badenich. Jeśli nie ma takiej możliwości, to prosimy Zamawiającego o wskazanie miejsca na organizację zaplecza budowy.

Pytanie nr 131:

Prosimy o informacje, czy aktualnie do Dworu Badenich doprowadzone są jakieś aktywne media (tj. prąd, woda, gaz, itd.)?

Pytanie nr 132:

Prosimy Zamawiającego o potwierdzenie, że wszystkie drzwi wewnętrzne i zewnętrzne nie muszą spełniać izolacyjności akustycznej. Brak informacji na powyższy temat w dokumentacji przetargowej. Jeśli nie, to prosimy Zamawiającego o wskazanie minimalnego parametru izolacyjności akustycznej dla drzwi wewnętrznych i zewnętrznych.

Pytanie nr 133:

Prosimy Zamawiającego o potwierdzenie, że wszystkie drzwi wewnętrzne i zewnętrzne nie są wyposażone w samozamykacze. Brak informacji na powyższy temat w dokumentacji przetargowej. Jeśli nie, to prosimy Zamawiającego o wskazanie konkretnych drzwi, które mają posiadać samozamykacz.

Pytanie nr 134:

Prosimy o udostępnienie detalu parapetu z drewna dębowego występującego przy każdym oknie.

Pytanie nr 135:

Prosimy Zamawiającego o potwierdzenie, że parapety zewnętrzne należy wykonać „na wzór istniejących, z blachy ocynkowanej w kolorze naturalny” zgodnie z opisem technicznym z dokumentacji przetargowej.

MODYFIKACJA DO SWZ Nr 10

Zamawiający informuje, iż z uwagi na udzieloną wyżej odpowiedź nr 120, dokonuje modyfikacji treści SWZ i ogłoszenia o zamówieniu, polegającej na zmianie dotychczasowej treści pkt 5) ppkt 1.6 i 1.7 SWZ, czyli Opisu przedmiotu zamówienia, oraz pkt 7) Projektowanych postanowień umowy w sprawie zamówienia publicznego, które zostaną wprowadzone do umowy w sprawie zamówienia publicznego § 1 Przedmiotu umowy ust. 4 lit. b) i c) dotyczącego zakresu prawa opcji 2 oraz zakresu prawa opcji 3, których treść otrzymuje poniższe brzmienie:

„1.6 W zakresie **prawa opcji 2** zamówienie obejmuje wykonanie robót budowlanych w zakresie wykonania ścian działowych, wylewek oraz tynków wewnętrznych, docieplenia dachów, wykonanie elewacji, stolarki okiennej i drzwiowej zewnętrznej oraz wykonania instalacji sanitarnych (Instalacja wodociągowa, kanalizacyjna, centralnego ogrzewania, gazu, klimatyzacji, wentylacji, Instalacja i przyłącze kanalizacji sanitarnej, Instalacja kanalizacji deszczowej, przyłącze wodociągowe) instalacji elektrycznych wewnętrznych i zewnętrznych, instalacji słaboprądowych (Instalacja systemu sygnalizacji pożaru SSP i uzbrojenia teletechnicznego, Instalacja przyzywowa w toaletach dla niepełnosprawnych,

Kanalizacja kablowa do budynku, Instalacja okablowania strukturalnego, Instalacja telewizji dozorowej CCTV, Instalacja RTV, AV) oraz uzbrojenia teletechnicznego, **z wyłączeniem dostawy i montażu elementów końcowych/wykończeniowych instalacji sanitarnych, elektrycznych, słaboprądowych.**

1.7 W zakresie **prawa opcji 3** zamówienie obejmuje wykonanie robót wykończeniowych na zewnątrz i wewnątrz budynku tj. min dostawę i montaż stolarki drzwiowej wewnętrznej, malowanie i wykończenie okładzin ściennych, wykończenie podłóg i sufitów, montaż opraw oświetleniowych, ślusarkę stalową, dostawa i montaż wyposażenia zgodnie z dokumentacją projektową (tj. m.in. ścianka mobilna-składana, kurtyna, kosze na śmieci, dozownik na mydło, itp.), **dostawa i montaż elementów końcowych/wykończeniowych instalacji sanitarnych, elektrycznych, słaboprądowych.**

(...)

b) opcja 2: wykonanie robót budowlanych w zakresie wykonania ścian działowych, wylewek oraz tynków wewnętrznych, docieplenia dachów, wykonanie elewacji, stolarki okiennej i drzwiowej zewnętrznej oraz wykonania instalacji sanitarnych (Instalacja wodociągowa, kanalizacyjna, centralnego ogrzewania, gazu, klimatyzacji, wentylacji, Instalacja i przyłącze kanalizacji sanitarnej, Instalacja kanalizacji deszczowej, przyłącze wodociągowe) instalacji elektrycznych wewnętrznych i zewnętrznych, instalacji słaboprądowych (Instalacja systemu sygnalizacji pożaru SSP i uzbrojenia teletechnicznego, Instalacja przyzywowa w toaletach dla niepełnosprawnych, Kanalizacja kablowa do budynku, Instalacja okablowania strukturalnego, Instalacja telewizji dozorowej CCTV, Instalacja RTV, AV) oraz uzbrojenia teletechnicznego, **z wyłączeniem dostawy i montażu elementów końcowych/wykończeniowych instalacji sanitarnych, elektrycznych, słaboprądowych.**

c) opcja 3: wykonanie robót wykończeniowych na zewnątrz i wewnątrz budynku tj. min dostawę i montaż stolarki drzwiowej wewnętrznej, malowanie i wykończenie okładzin ściennych, wykończenie podłóg i sufitów, montaż opraw oświetleniowych, ślusarkę stalową, dostawa i montaż wyposażenia zgodnie z dokumentacją projektową (tj. m.in. ścianka mobilna-składana, kurtyna, kosze na śmieci, dozownik na mydło, itp.), **dostawa i montaż elementów końcowych/wykończeniowych instalacji sanitarnych, elektrycznych, słaboprądowych.”.**

Stosowna zmiana zostanie również dokonana w ogłoszeniu o zamówieniu.

Jednocześnie Zamawiający zaznacza, iż powyższe pytania i odpowiedzi oraz modyfikacja do SWZ, stanowią jej integralną część, a przy tym z uwagi na ich zakres i charakter oraz termin wprowadzenia nie wpływają na konieczność kolejnego przedłużenia terminu składania ofert.

Zamawiający przypomina, iż przesunął termin składania i otwarcia ofert na dzień 9 lutego 2024r, przy czym godzina oraz miejsce składania pozostają bez zmian.

Z poważaniem,

Otrzymują:

1. Uczestnicy postępowania;
2. Strona internetowa postępowania;
3. a/a.