



Zarząd
Zieleni Miejskiej
w Krakowie

NP.26.2.3.23.BM

Kraków, dnia 14 lutego 2023r.

Do wszystkich Wykonawców

Dotyczy: postępowania nr NP.26.2.3.23.BM, którego przedmiotem jest wyłonienie Wykonawcy robót budowlanych w zakresie budowy drogi rowerowej na wałach przeciwpowodziowych rzeki Rudawy, w ramach realizacji zadania inwestycyjnego pn.: „Budowa ścieżki rowerowej wzdłuż rzeki Rudawy”, dla Zarządu Zieleni Miejskiej w Krakowie.

PYTANIA I ODPOWIEDZI, WYJAŚNIENIA DO TREŚCI SWZ

Szanowni Państwo,

Zamawiający przedstawia poniżej treść pytań i udzielonych odpowiedzi, wyjaśnień do treści Specyfikacji Warunków Zamówienia (SWZ), w postępowaniu na wyżej opisany zakres przedmiotowy.

Pytanie nr 4:

Proszę o zamieszczenie na stronie przetargowej edytowalnych wersji kosztorysów/przedmiarów.

Odpowiedź nr 4:

Zamawiający informuje, iż zamieszcza na stronie plik w formacie 7-Zip o nazwie: «ZALACZNIKI_2», w którym załączony jest plik o nazwie «Przedmiary edytowalne».

Pytanie nr 5:

Jakie stałe nadzory planuje Inwestor na tym temacie?

Odpowiedź nr 5:

Zamawiający informuje, iż planowane nadzory to: nadzór drogowy, przyrodniczy, konstrukcyjny oraz elektryczny.

Pytanie nr 6:

Czy Zamawiający dopuści do zastosowania oświetlenie IP67?

Odpowiedź nr 6:

Zamawiający informuje, iż w związku z charakterystyką terenu o szczególnym zagrożeniu powodzią oraz prawdopodobieństwem czasowego zalania Zamawiający nie dopuszcza montażu opraw oświetleniowych w klasie poniżej IP 68.

Pytanie nr 7:

Czy Zamawiający dopuści układanie nawierzchni etapami?

Odpowiedź nr 7:

Zamawiający informuje, iż organizacja prac leży po stronie Wykonawcy, natomiast ich realizacja ma nastąpić w terminie nie dłuższym niż 214 dni, liczonym od dnia zawarcia umowy, zarówno w zakresie podstawowym, jak i w zakresie objętym prawem opcji w przypadku ich zlecenia w zakładanym terminie.

Pytanie nr 8:

Proszę o wskazanie dróg, którymi będzie nieograniczony dostęp do terenu budowy?

Odpowiedź nr 8:

Zamawiający informuje, iż Wykonawca sam zdecyduje o organizacji budowy i dokona

wszelkich ustaleń w związku ze skomunikowaniem terenu budowy.

Pytanie nr 9:

Proszę o załączenie uzgodnień z gestorami dróg publicznych po których poruszać będą się pojazdy budowy.

Odpowiedź nr 9:

Zamawiający informuje, iż zgodnie z zapisami projektowanych postanowień umowy pkt 7) do SWZ § 2 ust 3 pkt 11):

„3. Wykonawca zobowiązuje się ponadto w szczególności do: (...)

11) uzyskania, w razie zaistnienia takiej konieczności, w imieniu i na rzecz Zamawiającego wszelkich niezbędnych zgód na wejście w teren od zarządców infrastruktury technicznej oraz powiadomienia ich o robotach,”.

Pytanie nr 10:

Na dojazdach do planowanej budowy i wzdłuż wałów jest wiele ograniczeń tonażowych. Czy Zamawiający uzgadniał zniesienie zakazów na czas prowadzenia robót?

Odpowiedź nr 10:

Zamawiający informuje, iż zgodnie z zapisami projektowanych postanowień umowy pkt 7) do SWZ § 2 ust 3 pkt 11):

„3. Wykonawca zobowiązuje się ponadto w szczególności do: (...)

11) uzyskania, w razie zaistnienia takiej konieczności, w imieniu i na rzecz Zamawiającego wszelkich niezbędnych zgód na wejście w teren od zarządców infrastruktury technicznej oraz powiadomienia ich o robotach,”.

Pytanie nr 11:

Kto pokrywa koszty uszkodzeń dróg publicznych?

Odpowiedź nr 11:

Zamawiający informuje, iż zgodnie z zapisami projektowanych postanowień umowy pkt 7) do SWZ § 2 ust 6 pkt. 3) oraz § 2 ust 11:

„6. Wykonawca zabezpieczy interesy osób trzecich oraz użytkowników i właścicieli przyległej zabudowy, naruszone w związku z realizacją przedmiotu umowy, w tym zapewni: (...)

3) wykonanie innych budowy/robót i usunięcie ewentualnych szkód, będących skutkiem prowadzonej budowy/robót.”

„11. W trakcie oraz przed przystąpieniem do wykonywania budowy/robót Wykonawca we własnym zakresie wykona dokumentację fotograficzną oraz inwentaryzację przyległego terenu celem oddalenia ewentualnych roszczeń właścicieli nieruchomości sąsiednich dotyczących uszkodzeń spowodowanych przeprowadzonymi robotami.”.

Pytanie nr 12:

Proszę o wskazanie co Zamawiający rozumie przez nawierzchnie utwardzoną?

Odpowiedź nr 12:

Zamawiający informuje, iż zgodnie z rys. D-2 Przekroje konstrukcyjne oraz zapisami opisu technicznego (punkt 7.3) dla utwardzenia terenu przyjęto konstrukcję nawierzchni N1, tj. nawierzchnia z betonu jamistego wodoprzepuszczalnego (typu Pervia Path lub równoważny).

Pytanie nr 13:

Proszę o załączenie uzgodnień z gestorem sieci gazowych?

Odpowiedź nr 13:

Zamawiający informuje, iż zamieszcza na stronie plik w formacie 7-Zip o nazwie:

«ZALACZNIKI_2», w którym załączony jest plik PDF o nazwie «Rudawa - PSG».

Pytanie nr 14:

Proszę o załączenie uzgodnień z gestorem sieci elektrycznych oraz ustaleń dot. budowy sieci oświetlenia z gestorem?

Odpowiedź nr 14:

Zamawiający informuje, iż uzgodnienia oraz ustalenia z gestorami dotyczące budowy sieci oświetlenia zostały załączone w projekcie wykonawczym branży elektrycznej do niniejszego postępowania przetargowego.

Pytanie nr 15:

Czy Zamawiający dopuści do zastosowania pod nawierzchnie żwirową kruszywo 0-31,5 mm zamiast żwiru 2-8 mm?

Odpowiedź nr 15:

Zamawiający informuje, iż projekt nie zakłada zmian w tym zakresie.

Pytanie nr 16:

Czy należy wykonać sprawdzenie saperskie na terenie prac?

Odpowiedź nr 16:

Zamawiający informuje, iż zgodnie z zapisami projektowanych postanowień umowy pkt 7) do SWZ § 2 ust 14 pkt 5):

” 14. Wykonawca we własnym zakresie i na własny koszt: (...)

5) zapewni udział archeologa oraz sapersa przy wykonywaniu prac objętych przedmiotem niniejszej umowy w przypadku zaistnienia takiej konieczności potwierdzonej przez inspektora nadzoru Zamawiającego, przy czym w tym przypadku ewentualne koszty wynagrodzenia archeologa oraz sapersa, o ile wystąpią, obciążą Zamawiającego.”.

Pytanie nr 17:

Proszę o udostępnienie odstępstwa RDOŚ od zakazów zgodnie z pkt. 6 Opinii Wydziału Kształtowania Środowiska.

Odpowiedź nr 17:

Zamawiający informuje, iż w związku z brakiem konieczności naruszenia zakazów dotyczących chronionych gatunków flory i fauny oraz ich siedlisk nie jest wymagana zgoda Regionalnego Dyrektora Ochrony Środowiska w Krakowie na odstępstwa obowiązujące dla gatunków podlegających ochronie prawnej.

Pytanie nr 18:

Co należy zrobić z poręczami ochronnymi (poz.1.7 przedmiaru) po ich rozebraniu? Proszę o dodanie pozycji związanej z utylizacją?

Odpowiedź nr 18:

Zamawiający informuje, iż przedmiar zamawiającego jest poglądowy przy wycenie przedmiotu zamówienia. Wykonawca powinien opierać się na zapisach dokumentacji projektowej oraz załączonych uzgodnieniach/pozwoleniach.

Zgodnie z zapisami projektowanych postanowień umowy pkt 7) do SWZ § 2 ust. 7:

„7. Materiały z rozbiórki nieprzewidziane do ponownego wykorzystania Wykonawca jest zobowiązany do uprzątnięcia i wywiezienia na legalne składowisko lub zagospodarowania ich w inny sposób zgodnie z przepisami prawa we własnym zakresie i na własny koszt. Powyższy zapis nie dotyczy przypadków opisanych w dokumentacji postępowania lub wskazaniach przedstawiciela Zamawiającego przedłożonych w trakcie realizacji umowy, co do których przewidziano określony sposób zagospodarowania oraz przypadków, w których przedstawiciel Zamawiającego wskaże sposób oraz miejsce ich zagospodarowania. W sytuacji

pozyskania przez Wykonawcę z terenu Gminy Miejskiej Kraków odpadu złomu i przekazania do punktu odbioru, Wykonawca zobowiązany jest przekazać Zamawiającemu stosowny dokument z punktu odbioru złomu w terminie do 3 dni roboczych od dnia przekazania do właściwego punktu w ciągu danego miesiąca, a najpóźniej do 2 dni roboczych po zakończeniu danego miesiąca, w którym dokonano przekazania, celem poczynienia stosownych rozliczeń. W takim przypadku Zamawiający wystawi fakturę sprzedaży na podstawie otrzymanych od Wykonawcy dokumentów z punktu złomu. Płatności dokona bezpośrednio odbiorca złomu przelewem na rachunek bankowy Zamawiającego wskazany na fakturze w terminie do 14 dni liczonych od dnia wystawienia faktury.”

Pytanie nr 19:

Na czym będą polegały roboty poz. 1.9-1.10 dot. regulacji studzienek?

Odpowiedź nr 19:

Zamawiający informuje, iż zakres robót dotyczących regulacji studzienek został opisany w specyfikacji technicznej D-03.06.01.

Pytanie nr 20:

Wg. wyliczeń w poz. 2.1 przedmiaru b. drogowej ilość związana z wykopami powinna wynosić ponad 8000 m³. Proszę o korektę pozycji?

Odpowiedź nr 20:

Zamawiający informuje, iż przedmiar zamawiającego jest poglądowy przy wycenie przedmiotu zamówienia. Wykonawca powinien opierać się na zapisach dokumentacji projektowej oraz załączonych uzgodnieniach/pozwoleniach.

Pytanie nr 21:

Na rysunku D-2 brakuje przekroju typowego dla odcinków poza przekrojami charakterystycznymi wskazanymi na rysunku.

Odpowiedź nr 21:

Zamawiający informuje, iż na rysunku D-2 przedstawiono typowe rozwiązania dla odcinków, a także wyszczególniono szczegół wykonania nawierzchni (zarówno dla konstrukcji N1, jak i N2). Przekroje poprzeczne zostały zobrazowane na rysunkach D-5.1 – D-5.4.

Pytanie nr 22:

Zgodnie ze SWIORB jako georuszt wielkoksztalny można stosować georuszt dwukierunkowy jednak zwiększając grubość warstwy kruszywa o 15 cm, na co nie pozwala pozwolenie wodnoprawne - (max głębokość wykopu 30 cm). Proszę o wyjaśnienie.

Odpowiedź nr 22:

Zamawiający informuje, iż w przypadku braku fizycznej możliwości wykonania warstwy kruszywa stabilizowanej georusztem dwukierunkowym grubszej o 15 cm niż pierwotna propozycja, należy użyć pierwotnej grubości kruszywa z 2 wkładkami georusztu dwuosioowego (czyli 15 cm + georuszt dwuosioowy, 10 cm + georuszt dwuosioowy).

Pytanie nr 23:

Proszę o przedstawienie wytrzymałości na rozciąganie dla georusztów innych niż dwukierunkowe - brak w STWIORB.

Odpowiedź nr 23:

Zamawiający informuje, iż należy zastosować georuszty wielokształtne o parametrach przedstawionych w tablicy 2 specyfikacji technicznej D-04.04.02c. W przypadku podjęcia decyzji o zastosowaniu georusztów dwuosioowych należy

zastosować georuszty zgodne z wymaganiami przedstawionymi w tablicy 3 specyfikacji technicznej D-04.04.02c.

Pytanie nr 24:

Proszę o wskazanie jaka ilość szpilek będzie potrzebna do zakotwienia m2 georusztu?

Odpowiedź nr 24:

Zamawiający informuje, iż zgodnie ze specyfikacją techniczną paliki lub szpilki do kontroli ukształtowania warstwy kruszywa stabilizowanego georusztem muszą być wcześniej przygotowane, odpowiednio zamocowane i utrzymywane w czasie robót przez Wykonawcę. Rozmieszczenie palików lub szpilek powinno umożliwiać naciągnięcie sznurków lub linek do wytyczenia robót w odstępach nie większych niż co 10 m. Szpilki mają jedynie charakter technologiczny i są używane w czasie kształtowania warstwy kruszywa, zapobiegając przemieszczaniu się georusztu. Po wykonaniu warstwy mogą być ponownie użyte na kolejnym odcinku.

Pytanie nr 25:

Zaprojektowano barierkę U11a, której kolor RAL 9004 z biegiem lat będzie blaknąć, czy Zamawiający wyrazi zgodę na zmianę koloru barierki?

Odpowiedź nr 25:

Zamawiający informuje, iż przewiduje zastosowanie barierek w kolorze RAL 9004. Ostateczna akceptacja i wybór kolorystyki nastąpi na etapie wykonawczym po wcześniejszym przedłożeniu przez Wykonawcę próbek do akceptacji.

Pytanie nr 26:

Czy Zamawiający dopuści do zastosowania typową barierkę U11a?

Odpowiedź nr 26:

Zamawiający informuje, iż dopuszcza się zastosowanie typowej bariery U-11a pod warunkiem zachowania odpowiedniej kolorystyki ustalonej przez Zamawiającego. Przed wbudowaniem materiał należy dostarczyć Zamawiającemu do akceptacji.

Pytanie nr 27:

Czy Zamawiający dopuści zmianę odsadzki podbudowy zasadniczej z 15 na 10 cm (rysunek konstrukcja N1)?

Odpowiedź nr 27:

Zamawiający informuje, iż nie dopuszcza zmiany odsadzki na 10 cm.

Pytanie nr 28:

Czym należy uzupełnić szczeliny dylatacyjne w celu zapobieżenia degradacji? Prosimy o dodanie pozycji przedmiarowej.

Odpowiedź nr 28:

Zamawiający informuje, iż dla nawierzchni z betonu jamistego przyjęto wykonanie szczelin pozornych niewymagających dodatkowego zabezpieczenia. Szczegół wykonania szczeliny dylatacyjnej przedstawiono na rysunku D-2 zgodnie z wytycznymi Producenta betonu. Koszt wykonania dylatacji został uwzględniony w przedmiarze w pozycji 4.8. Ułożenie nawierzchni z betonu jamistego wodoprzepuszczalnego; w cenę wliczono wszelkie prace związane z jego ułożeniem, tj.: ułożenie (wraz z deskowaniem), pielęgnację, wykonanie dylatacji.

Pytanie nr 29:

Proszę o wskazanie rzędnych wysokościowych gazociągów będących w śladzie projektowanej ścieżki. Bez tych wartości nie ma możliwości oszacowania ryzyka wykonawcy w związku z uszkodzeniem gazociągu?

Odpowiedź nr 29:

Zamawiający informuje, iż w uzgodnieniu otrzymanym od gestora przedmiotowej

sieci nie została zawarta informacja dotycząca rzędnych wysokościowych gazociągów będących w śladzie projektowanej ścieżki. W związku z powyższym Zamawiający zaleca prowadzenie na przedmiotowym odcinku prac ręcznie.

Pytanie nr 30:

Chciałabym zapytać czy może być inny wkład do kosza niż z polipropylenu, np. stalowy ocynkowany?

Odpowiedź nr 30:

Zamawiający informuje, iż zakłada zastosowanie wkładu do kosza z polipropylenu, dzięki czemu przedmiotowe wkłady są lżejsze niż stalowe ocynkowane, nie rdzewieją w przypadku zadrapania/otarcia spowodowanego stałym wyciąganiem wkładów w celu ich opóźnienia. Są one również wygodniejsze i lżejsze w obsłudze przez służby miejskie (sprzątające) niż wkłady ze stali ocynkowanej. Dodatkową zaletą wkładów wykonanych z polipropylenu jest łatwiejsze czyszczenie. W związku z powyższym Zamawiający nie przewiduje zmian w tym zakresie.

Pytanie nr 31:

Brak jednostki w przedmiarze w poz. 2.2 prosimy o uzupełnienie.

Odpowiedź nr 31:

Zamawiający informuje, iż jednostką obmiarową dla pozycji 2.2 jest m³ (metr sześcienny).

Pytanie nr 32:

W poz. 2.2 przedmiaru branży drogowej brakuje jednostki. Proszę o uzupełnienie przedmiaru.

Odpowiedź nr 32:

Zamawiający informuje, iż jednostką obmiarową dla pozycji 2.2 jest m³ (metr sześcienny).

Pytanie nr 33:

Ilość zastosowanych rur HDPE50 dot. branży elektrycznej jest rozbieżna między przedmiarem (976 m) i opisem (1371 m). Proszę o wyjaśnienie rozbieżności?

Odpowiedź nr 33:

Zamawiający informuje, iż w przedmiarze branży elektrycznej w poz. 1.5 suma otworów wynosi 2. Przedmiar zamawiającego jest poglądowy przy wycenie przedmiotu zamówienia. Wykonawca powinien opierać się na zapisach dokumentacji projektowej oraz załączonych uzgodnieniach/pozwoleniach.

Pytanie nr 34:

Ze względu na obecnie występujący okres ferii zimowych, który zbiega się z terminem przygotowania ofert w powyższym postępowaniu przetargowym, czas oczekiwania na odpowiedzi Dostawców dotyczące wyceny materiałów niezbędnych do realizacji Zamówienia znacząco się wydłużył (Przedstawiciele Handlowi przebywają na urloпах zimowych). Mając to na uwadze, zwracamy się z prośbą o przedłużenie terminu składania ofert, co umożliwi prawidłowe i rzetelne skalkulowanie oferty wszystkim Oferentom.

Odpowiedź nr 34:

Zamawiający informuje, iż termin składania ofert został przedłużony do 17.02.2023r.

Pytanie nr 35:

Czy Zamawiający ma świadomość, iż zastosowanie opraw doziemnych z bocznym rozsyłem światła, uwypukli wszystkie nierówności wykonanej nawierzchni i spowoduje zły odbiór wizualny przez użytkowników nawierzchni (technologia ułożenia betonu jamistego nie ma znaczenia).

Odpowiedź nr 35:

Zamawiający informuje, iż w związku z brakiem możliwości zastosowania typowego oświetlenia parkowego ze względu na wymogi postawione przez Państwowe Gospodarstwo Wodne Wody Polskie - Regionalny Zarząd Gospodarki Wodnej w Krakowie, Zamawiający nie przewiduje zmian w tym zakresie.

Pytanie nr 36:

Czy zamawiający dopuści wykonanie innej nawierzchni niż beton jamisty?

Odpowiedź nr 36:

Zamawiający informuje, iż nie przewiduje zmian w tym zakresie.

Pytanie nr 37:

Brak, koloru, rodzaju granit. piaskowiec ...okładzin bocznych murku gr 10 cm?

Odpowiedź nr 37:

Zamawiający informuje, iż okładziny boczne murku zaprojektowano z piaskowca w naturalnym odcieniu. Ostateczna kolorystyka zostanie zaakceptowana na podstawie próbki dostarczonej przez Wykonawcę. Grubości poszczególnych elementów zgodnie z dokumentacją projektową.

Pytanie nr 38:

Brak parametrów geowłókniny jaka będzie wymagana?

Odpowiedź nr 38:

Zamawiający informuje, iż geowłóknina separacyjno-filtracyjna: z włókien polipropylenowych lub poliestrowych połączonych mechanicznie - w wyniku igłowania (przeszywania) lub termicznie w wyniku zgrzewania. Gramatura: 250g - 300g/m². Wytrzymałość na rozciąganie w granicach: 7-30 kN/m.

Pytanie nr 39:

Czy tabliczkę informacyjną z załącznika nr 7 należy wykonać o gr. 2,00 cm?

Odpowiedź nr 39:

Zamawiający informuje, iż zgodnie z załącznikiem nr 7 w projekcie przewidziano wykonanie tablic informacyjnych wykonanych ze stali ocynkowanej, malowanej proszkowo o grubości 2 cm.

Pytanie nr 40:

Dot. Załącznika nr 2 – Oświadczenia Wykonawcy. Zgodnie z zapisami SWZ: pkt 12 ppkt 3.10 – „W przypadku wykonawców wspólnie ubiegających się o udzielenie zamówienia oświadczenie o spełnieniu warunków udziału w postępowaniu i braku podstaw do wykluczenia składa każdy z Wykonawców wspólnie ubiegających się o zamówienie” pkt. 20 ppkt. 12 SWZ „Zamawiający, w stosunku do wykonawców wspólnie ubiegających się o udzielenie zamówienia, w odniesieniu do warunków dotyczących sytuacji ekonomicznej lub finansowej oraz zdolności technicznej lub zawodowej dopuszcza łączne spełnienie warunków przez Wykonawców”.

Prosimy o odpowiedź: każdy z członków konsorcjum podpisuje załącznik nr 2 w zakresie spełnienia warunków udziału – czy podpisanie oświadczenie przez każdego członka konsorcjum dotyczy łącznego spełniania warunków udziału (skoro spełnienie warunków udziału można łączyć)?

Odpowiedź nr 40:

Zamawiający informuje, iż Wykonawcy wspólnie ubiegający się o udzielenie zamówienia mogą wspólnie podpisać załącznik nr 2 i złożyć go wraz z ofertą jako jeden dokument, lub każdy z nich z osobna może podpisać z osobna, przy czym w zakresie spełnienia warunków udziału w postępowaniu jeżeli składają oddzielnie załącznik to każdy z nich oświadcza w jakim zakresie spełnia określony warunek.

Pytanie nr 41:

2. Dot. Załącznika nr 2 – Oświadczenie Wykonawcy –
**OŚWIADCZENIE DOTYCZĄCE PODWYKONAWCY NIEBĘDĄCEGO
PODMIOTEM, NA KTÓREGO ZASOBY POWOŁUJE SIĘ WYKONAWCA:**
Oświadczamy, że następujący/e podmiot/y, będący/e podwykonawcą/ami:

.....

.....

*(podać pełną nazwę/firmę, adres, a także w zależności od podmiotu: NIP/PESEL,
KRS/CEiDG - o ile dotyczy) **

nie podlega/ją wykluczeniu z postępowania o udzielenie zamówienia.

Prosimy o odpowiedź jak należy złożyć tę część Załącznika nr 2 w przypadku, gdy Wykonawca będzie podzlecał część robót, ale nazwy firm na etapie składania oferty nie są znane?

Odpowiedź nr 41:

Zamawiający informuje, iż w przypadku opisanym w pytaniu ta część załącznika może pozostać niewypełniona jeśli na etapie składania oferty Podwykonawcy nie są znani.

Pytanie nr 42:

W pozycjach przedmiaru b. arch poz. 4 i 5, została wpisana nieprawidłowa ilość mas ziemnych. Proszę o korektę.

Odpowiedź nr 42:

Zamawiający informuje, iż przedmiar zamawiającego jest poglądowy przy wycenie przedmiotu zamówienia. Wykonawca powinien opierać się na zapisach dokumentacji projektowej oraz załączonych uzgodnieniach/pozwoleniach.

Pytanie nr 43:

Czy Zamawiający dopuści użycie oświetlenia akcentującego 4 punktowego? Na rynku brak jest opraw jak pokazano na grafice zamieszczonej w projekcie elektrycznym?

Odpowiedź nr 43:

Zamawiający informuje, iż z uwagi na specyfikę terenu i szczególne warunki wodnoprawne ustalone z Wodami Polskimi na etapie procedowania uzgodnień, oprawa akcentująca ma stanowić jednolitą konstrukcję, ze źródłem światła znajdującym się w jednej obudowie, a oprawy akcentujące mają być oddalone od siebie o ok. 5m, tak aby wytworzyć jednolity ciąg opraw, zlokalizowany po jednej stronie ciągu utwardzonego.

Pytanie nr 44:

Według opisu b. architektonicznej nawierzchnia żwirowa składa się z warstwy żwiru 2-8 mm o gr. 30 cm oraz geowłókniny, zaś wg. rysunku 1 (str. 7) istnieje 15 cm podbudowy - brak wytycznych. Proszę o wyjaśnienie rozbieżności.

Odpowiedź nr 44:

Zamawiający informuje, iż nawierzchnia żwirowa składa się z warstwy żwiru 2-8 mm o gr. 30 cm oraz geowłókniny. Rysunek nr 1 stanowi element poglądowy sposobu posadowienia obrzeża z deski z drewna impregnowanego. Zamawiający nie przewidział wykonania podbudowy pod nawierzchnią żwirową.

Pytanie nr 45:

Nawierzchnia żwirowa kształtowana będzie przez obrzeżę z deski impregnowanej ciśnieniowo kotwionej profilem stalowym. Proszę o podanie długości profilu oraz rozstawu na długości obrzeża.

Odpowiedź nr 45:

Zamawiający informuje, iż projektowane obrzeże drewniane należy zamontować w sposób trwały i estetyczny, zgodnie z wymogami producentów poszczególnych elementów oraz akceptacją Inspektora Nadzoru.

Pytanie nr 46:

W pozycjach przedmiarowych brakuje pozycji dotyczącej zabezpieczenia obrzeża profilem stalowym - proszę o dodanie.

Odpowiedź nr 46:

Zamawiający informuje, iż pozycja dotycząca zabezpieczenia obrzeża profilem stalowym została ujęta jako cena całościowa dla dostawy i montażu obrzeża drewnianego. Przedmiar zamawiającego jest poglądowy przy wycenie przedmiotu zamówienia. Wykonawca powinien opierać się na zapisach dokumentacji projektowej oraz załączonych uzgodnieniach/pozwoleniach.

Pytanie nr 47:

Proszę o informacje w jaki sposób kształtować obrzeże z deski na zaokrągleniach ścieżki?

Odpowiedź nr 47:

Zamawiający informuje, iż dopuszcza kształtowanie obrzeży z deski na zaokrągleniach poprzez zastosowanie krótszych odcinków lub nacinanie desek. Do zatwierdzenia na etapie budowy przez Inspektora Nadzoru.

Pytanie nr 48:

W poz 10 przedmiaru b. architektonicznej ujęto jedynie 230 mb obrzeża, zaś wg. rysunku D1.10 potrzeba min 600 mb obrzeża. Proszę o korektę.

Odpowiedź nr 48:

Zamawiający informuje, iż długość obrzeża przy nawierzchni drewnianej wynosi 230 mb. Przedmiar zamawiającego jest poglądowy przy wycenie przedmiotu zamówienia. Wykonawca powinien opierać się na zapisach dokumentacji projektowej oraz załączonych uzgodnieniach/pozwoleniach.

Pytanie nr 49:

Wykonawca zwraca się z pytaniem jak należy złożyć załącznik nr 2 – w części dot.:

WYKAZ PODWYKONAWCÓW - (o ile dotyczy) *

Niniejszy załącznik zawiera zakres rzeczowy części zamówienia (czynności), przewidywanych do realizacji przez podwykonawcę (ów), wraz z podaniem ich nazw (firm), adresu i telefonu.

W przypadku powołania się przez Wykonawcę na zasoby innych podmiotów w zakresie ich zdolności technicznych lub zawodowych lub sytuacji finansowej lub ekonomicznej w celu wykazania spełniania warunków udziału w postępowaniu, którym to podmiotom zamierza powierzyć realizację części niniejszego zamówienia w charakterze swojego podwykonawcy zobowiązany jest podać nazwy (firmy) podwykonawców.

Załącznik ten jest wymagany obligatoryjnie jedynie w przypadku, gdy Wykonawca przewiduje zatrudnienie podwykonawcy/ów.

Oświadczamy, że powierzamy następującym podwykonawcy/om wykonanie następujących części (zakresu) zamówienia

Podwykonawca

.....
(podać pełną nazwę/firmę, adres, a także w zależności od podmiotu: NIP/PESEL, KRS/CEiDG) *

Powierzony zakres zamówienia:

.....

w przypadku, gdy Wykonawca nie polega na zasobach innych podmiotów, będzie zatrudniał podwykonawców, ale na etapie składania oferty nazwy firm podwykonawczych nie są znane??

Odpowiedź nr 49:

Zamawiający informuje, iż w przypadku opisanym w pytaniu ta część załącznika może pozostać niewypełniona jeśli na etapie składania oferty Podwykonawcy nie są znani.

Pytanie nr 50:

Prosimy o potwierdzenie, iż wykorzystane w opisie przedmiotu zamówienia nazwy produktów powinny stanowić jedynie pewien wzorzec doboru materiałów w celu przygotowania oferty?

Odpowiedź nr 50:

Zamawiający informuje, iż zgodnie z pkt 5) Opis przedmiotu zamówienia ust 7. pkt. 7.19:

„7.19 Zastosowane ewentualnie przez Zamawiającego w dokumentacji projektowej wskazania pochodzenia technologii lub wyrobów służą określeniu wzorcowych standardów cech technicznych i jakościowych oraz funkcjonalnych, jak i formy użytkowej i architektonicznej, estetyki, kolorystyki, konstrukcji i bezpieczeństwa. Zamawiający zaznacza, iż użyte ewentualnie w SWZ przykłady nazw własnych produktów bądź producentów dotyczące określonych technologii lub wyrobów, tj. typów, modeli, systemów, elementów, materiałów itp. mają jedynie charakter przykładowy i dopuszczone jest składanie ofert zawierających rozwiązania równoważne, które spełniają wszystkie wymagania techniczne, funkcjonalne, jakościowe, użytkowe, estetyczne, kolorystyczne, materiałowe, konstrukcyjne, architektoniczne, dotyczące bezpieczeństwa itp. wymienione w SWZ, przy czym Wykonawca zobowiązany jest wykazać w treści złożonej oferty ich równoważność, załączając stosowne opisy techniczne i funkcjonalne lub technologiczne itp. Ponadto, jeżeli zastosowanie rozwiązań równoważnych pociąga za sobą konieczność dokonania zmian projektowych w dokumentacji (załączonej do SWZ), Wykonawca zobowiązany będzie do wykonania dokumentacji zamiennej uwzględniającej wprowadzone zmiany na koszt własny i uzyskania jej akceptacji przez Zamawiającego, oraz w razie konieczności uzyskania również niezbędnych uzgodnień (zezwoleń, pozwoleń, itp.) lub decyzji odpowiednich instytucji, podmiotów i organów administracyjnych. Przy oferowaniu technologii lub wyrobów innych niż opisane w SWZ, Wykonawca musi wykazać szczegółowo w treści oferty ich równoważność z warunkami i wymaganiami opisanymi w SWZ, przy czym zobowiązany jest dołączyć do oferty jego szczegółowe opisy techniczne i funkcjonalne lub technologiczne itp. pozwalające na ocenę zgodności oferowanego przedmiotu z SWZ, w szczególności wymaga się od Wykonawcy podania nazwy, producenta, typu lub modelu oferowanego wyrobu oraz opisu jego właściwości technicznych, funkcjonalnych, jakościowych, użytkowych, architektonicznych, estetycznych, materiałowych, kolorystycznych, konstrukcyjnych, dotyczących bezpieczeństwa itp., jak i

technologicznych (kompletne karty produktowe, karty charakterystyki, karty materiałowe, prospekty, katalogi, foldery, oświadczenia producenta lub jego autoryzowanego przedstawiciela, albo inne równoważne dokumenty lub oświadczenia itp.). Zamawiający podkreśla, iż dopuszcza tolerancję +/- 10% w stosunku do podanych wymagań (rozmiarów, wymiarów lub obliczeń wobec wszystkich elementów wyrobów, założeń lub funkcji) traktowanych w zależności od danego parametru podanego w SWZ jako wymaganie minimalne albo maksymalne, przy czym zmienione parametry (rozmiary, wymiary lub obliczenia) proponowane jako rozwiązanie równoważne muszą mieścić się w powyższych zakresach (minimalnych albo maksymalnych) określonych w SWZ, a ponadto zachowywać proporcję zgodną ze wzorem, w stosunku do wszystkich rozmiarów, wymiarów lub obliczeń danego wyrobu, założeń lub funkcji. Ponadto montowane elementy muszą zmieścić się w obszarze działki ewidencyjnej jaką dysponuje Inwestor oraz w wymaganych projektem strefach bezpiecznych, a Wykonawca składając ofertę wraz z rozwiązaniami równoważnymi winien zaproponować rozwiązania, które spełniają wszystkie wymagania techniczne, funkcjonalne, jakościowe, użytkowe, estetyczne, materiałowe, kolorystyczne, konstrukcyjne, architektoniczne, dotyczące bezpieczeństwa itp.”.

Pytanie nr 51:

Prosimy o wskazanie poza wymienionymi w opisie przedmiotu zamówienia nazwami produktów, nazwy produktów innych producentów spełniające oczekiwania zamawiającego.

Chodzi tu o następujące produkty wskazane w dokumentacji:

1. Beton Jamisty wodoprzepuszczalny - Periva Path firmy Cemex
2. Oprawa oświetleniowa iluminacyjna doziemna (Oprawa akcentująca LED, z nakładką MOON) - LED 5136ASY/16L/500mA/NW/TILT/CL2 firmy Schreder

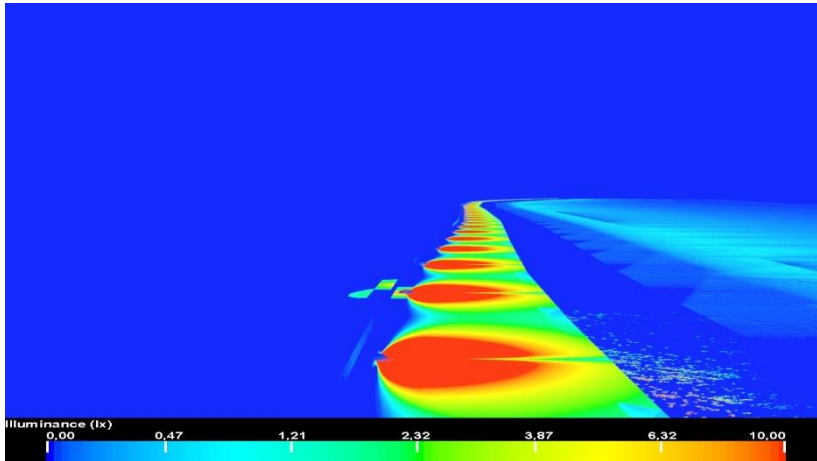
Wykonawca ma świadomość, iż zamawiający wskazał parametry/kryteria równoważności produktu, niemniej jednak wskazane kryteria do oceny równoważności nadal wskazują tylko na jednego producenta co jest niezgodne z prawem.

Odpowiedź nr 51:

Zamawiający informuje, iż udzielił informacji w odpowiedzi na pytanie nr 50 zgodnie z pkt 5) Opis przedmiotu zamówienia ust 7. pkt. 7.19.

Ad. 1 Projekt zawiera parametry mieszanki betonowej potrzebnej do prawidłowej realizacji przedmiotu zamówienia. Zważyć należy, iż projekt nie wskazuje z nazwy danego producenta mieszanki betonowej, ani nie ogranicza pola producentów przez wskazanie konkretnych składników lub/i rozwiązań. Projekt dopuszcza wykonanie mieszanki betonowej, przez różnych producentów mieszanki betonowej spełniającej wymagania specyfikacji i projektu wykonawczego.

Ad. 2 Z uwagi na specyfikę terenu i szczególne warunki wodnoprawne ustalone z Wodami Polskimi na etapie procedowania uzgodnień, związane przede wszystkim z możliwością występowania zagrożenia powodziowego na terenie inwestycji, brak możliwości zastosowania słupów parkowych oraz ze względu na konieczność wytworzenia wyraźnego ciągu opraw akcentujących (o strumieniu świetlnym ze źródła światła pojedynczej oprawy akcentującej min. 1500lm), wzdłuż projektowanego utwardzenia terenu, należy zastosować takie rozwiązania, które w pierwszej kolejności spełnią wymóg szczelności oprawy i strumienia świetlnego, zgodnie z załączonym przykładowym widokiem natężenia oświetlenia.



Zamawiający nie wyklucza możliwości zastosowania opraw innych producentów o równoważnych parametrach lub wykonanie opraw we własnym zakresie, które będą spełniały warunki postępowania przetargowego.

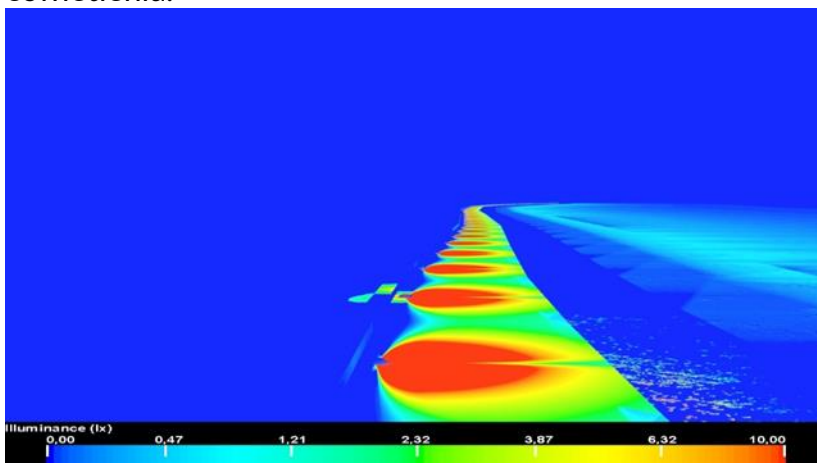
Pytanie nr 52:

Prosimy o uzupełnienie dokumentacji projektowej o następujące elementy:

- Dokumentację geotechniczną.
- Obliczenia oświetlenia drogi dla rowerów, na podstawie których przyjęto parametry opraw akcentujących nawierzchnię ścieżki.

Odpowiedź nr 52:

Zamawiający informuje, iż zamieszcza na stronie plik w formacie 7-Zip o nazwie: «ZALACZNIKI_2», w którym załączony jest plik PDF o nazwie «Rudawa - geologia». Zastosowane oprawy mają charakter akcentujący i nie są oprawami użytkowymi dla ciągu utwardzonego. Poniżej zamieszczono przykładowy rozsył natężenia oświetlenia.



Pytanie nr 53:

Zwracam się z prośbą o informacje dotyczące opraw oświetleniowych. Czy można zastosować wytrzymałość na uderzenia IK9 oraz obciążalność statyczną na poziomie 1000 lub 2000kg? Jaki jest wymagany strumień świetlny oprawy? Czy można zastosować wersję z osłoną żeliwną?

Odpowiedź nr 53:

Zamawiający informuje, iż minimalne parametry oprawy oświetlenia zostały określone w pkt. 8.1 projektu wykonawczego. Zamawiający dopuszcza zastosowanie osłony żeliwnej pod warunkiem spełnienia parametrów zawartych w dokumentacji projektowej.

Pytanie nr 54:

Chciałabym zapytać, czy Zamawiający dopuszcza możliwość wymiany rodzaju drewna z modrzewia europejskiego na polską jodłę, która jest drewnem lepszym jakościowo i bardziej wytrzymałościowym?

Odpowiedź nr 54:

Zamawiający informuje, iż nie dopuszcza możliwości wymiany rodzaju drewna z modrzewia europejskiego na polską jodłę

Jednocześnie Zamawiający zaznacza, iż powyższe pytania i odpowiedzi oraz wyjaśnienia do SWZ wraz z załącznikami, stanowią jej integralną część, a przy tym z uwagi na ich zakres i charakter oraz termin wprowadzenia ofert nie wpływają na konieczność kolejnego przedłużenia terminu składania ofert.

Zamawiający przypomina, iż przesunął termin składania i otwarcia ofert na dzień 17 lutego 2023r, przy czym godzina oraz miejsce składania pozostają bez zmian.

Z poważaniem,

Otrzymują:

1. Uczestnicy postępowania;
2. Strona internetowa postępowania;
3. a/a.