



Kraków

**KONSULTACJE SPOŁECZNE  
DOTYCZĄCE WYZNACZENIA  
LOKALIZACJI NOWYCH  
WYBIEGÓW DLA PSÓW**

**18 grudnia 2023 r. do 1 marca 2024 r.**



## **Podstawa prawna i cel konsultacji**

- **Uchwała Rady Miasta nr CXIX/3250/23 z 11 października 2023 r. w sprawie przeprowadzenia konsultacji społecznych dotyczących wyznaczenia lokalizacji nowych wybiegów dla psów na terenie Gminy Miejskiej Kraków**
- **Realizatorem Uchwały jest Zarząd Zieleni Miejskiej w Krakowie wraz z Wydziałem Polityki Społecznej i Zdrowia oraz Wydziałem Planowania Przestrzennego**
- **Celem trwających konsultacji jest pozyskanie uwag, wniosków oraz propozycji mieszkańców i mieszkanek Krakowa odnośnie lokalizacji nowych wybiegów dla psów na terenie Gminy Miejskiej Kraków**

# Psie wybiegi w Krakowie



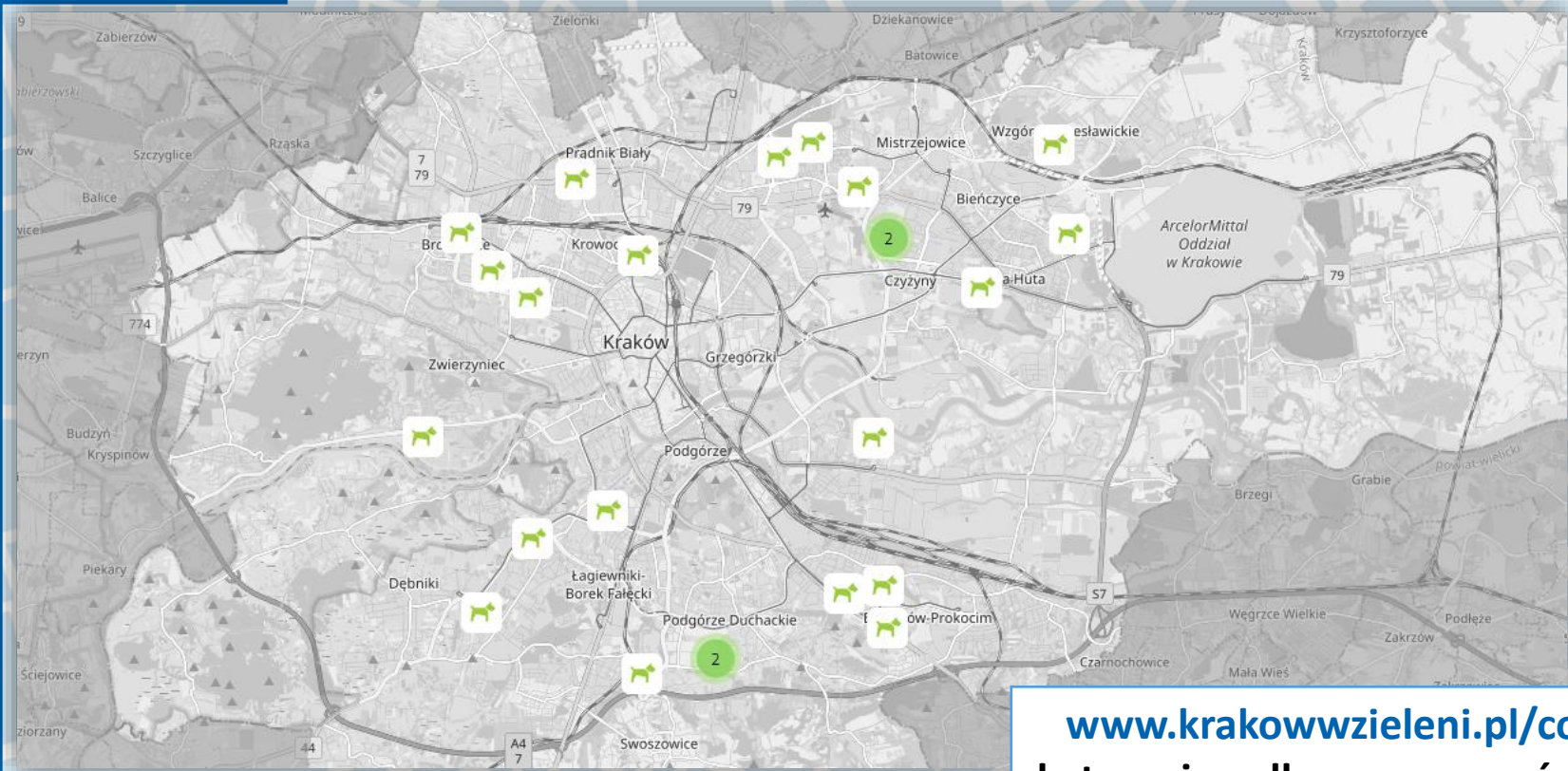
## **Wybiegi dla psów – lokalizacja na terenie parku**

- **Park Krowoderski**
- **Park Kleparski**
- **Park Tysiąclecia**
- **Park Reduta**
- **Zalew Nowohucki**
- **Młynówka Królewska - ul. Zarzecze/Bandtkiego**
- **Park Lilli Wenedy**
- **Park Rzeczny Wilga**
- **Park Kultury (przy NCK) - ul. bp. Tomickiego**
- **Park Krakowian - ul. Rybna**
- **Park Kurdwanów**

## Wybiegi dla psów – lokalizacja na terenie zieleńca

- ul. Balicka
- ul. Strzelców
- os. Dywizjonu 303
- os. 2 Pułki Lotniczego/ul. Kłosowskiego
- ul. Kurczaba/Wielicka
- ul. Podmokła
- ul. Lubostroń/Kolista
- ul. Lipska/Myśliwska
- ul. Grota Roweckiego
- ul. Jagiełły
- ul. Nawojki
- ul. Stojałowskiego
- ul. Górników

# Mapa psich wybiegów



[www.krakowwzieleni.pl/co](http://www.krakowwzieleni.pl/co)  
kategoria: „dla czworonogów”





## **Uwagi dotyczące funkcjonowania psich wybiegów:**

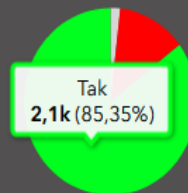
- **Brak strefowania wybiegów na części dla małych psów i dużych psów,**
- **Brak służ na wejściach i podmurówki pod ogrodzeniem - psy uciekają pod siatką czy panelem ogrodzeniowym,**
- **Kwestia warunków terenowych i braku właściwego odwodnienia,**
- **Psie wybiegi nie sprawdzają się pod gęstwiną drzew,**
- **Warto przewidzieć ścieżki dla właścicieli/place spotkań, a także altany,**
- **Nasadzenia krzewów i rabat nie utrzymują się,**
- **Wybiegi budowane za blisko bloków wywołują sprzeciw i skargi ze strony mieszkańców.**

## Psi park, psia strefa – czym są, kiedy i gdzie powstają?

- W przypadku braku możliwości wybudowania pełnowymiarowego psiego wybiegu istnieje możliwość stworzenia obiektu mniejszego niż tradycyjny psi wybieg.
- Zapewnienie wolności od smyczy. Zgodnie z obowiązującymi przepisami wyprowadzanie psa bez smyczy w miejscu publicznym grozi mandatem.



Powstanie mniejszego niż tradycyjny psi wybieg?



# Ważne informacje

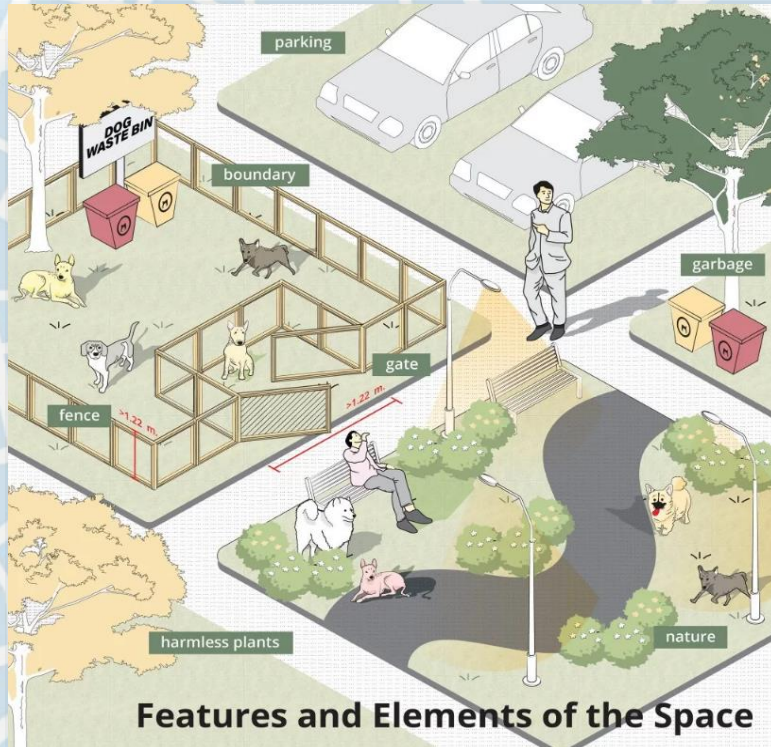


## **Zalecane wymiary psiego wybiegu:**

- **Minimum powierzchni to 0,2ha – psy powinny mieć zapewnioną przestrzeń około 2-3m w razie zagrożenia**
- **Najlepszy kształt wybiegu to wpisanie w kwadrat lub okrąg – zbyt wąskie wybiegi mogą powodować niekomfortowe użytkowanie przez psy**

## **Ogrodzenie:**

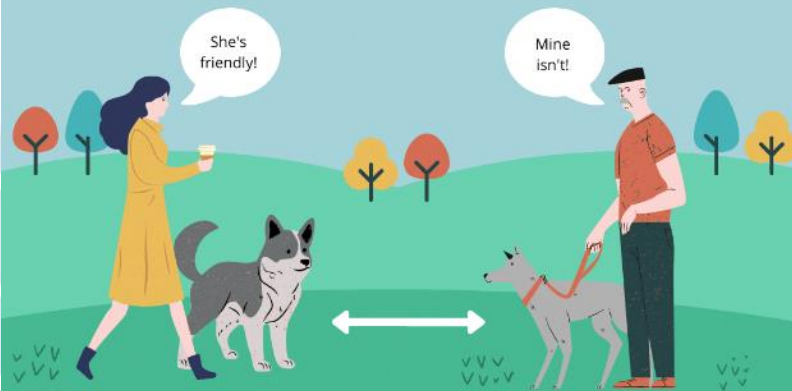
- **Wysokość ok. 1,5m**
- **Podwójne bramki uniemożliwiające przypadkową ucieczkę psa z wybiegu**
- **Podmurówka pod ogrodzeniem**



**Features and Elements of the Space**

- **Należy brać pod uwagę istotne kwestie - jak biologia psów (terytorializm, stadność, hierarchia...)**
- **Jeśli psy nie mają zapewnione wystarczająco terenu, to mogą wykazywać skłonności agresywne i lękowe. Psy dominujące często sygnalizują swoją pozycję, jeśli zbliżający się pies nie może się wycofać na wystarczającą odległość, może dojść do wzajemnej agresji**

## PHYSICAL DISTANCING **DOGS NEED SPACE!**



### REASONS DOGS NEED SPACE

Fear • Injury or illness • Aggression  
Reactivity • Training • Intact

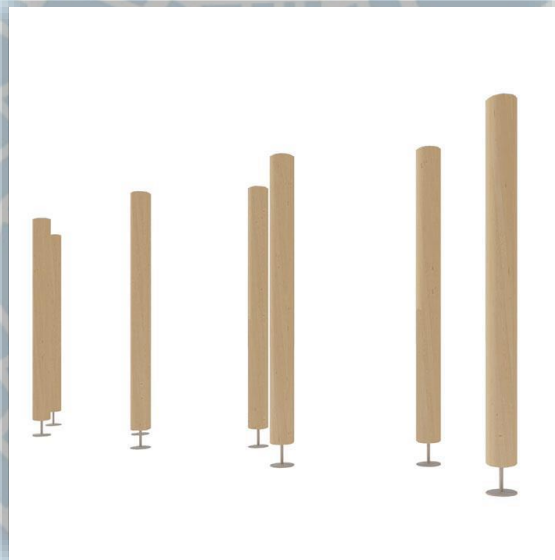




## Elementy psiego wybiegu:

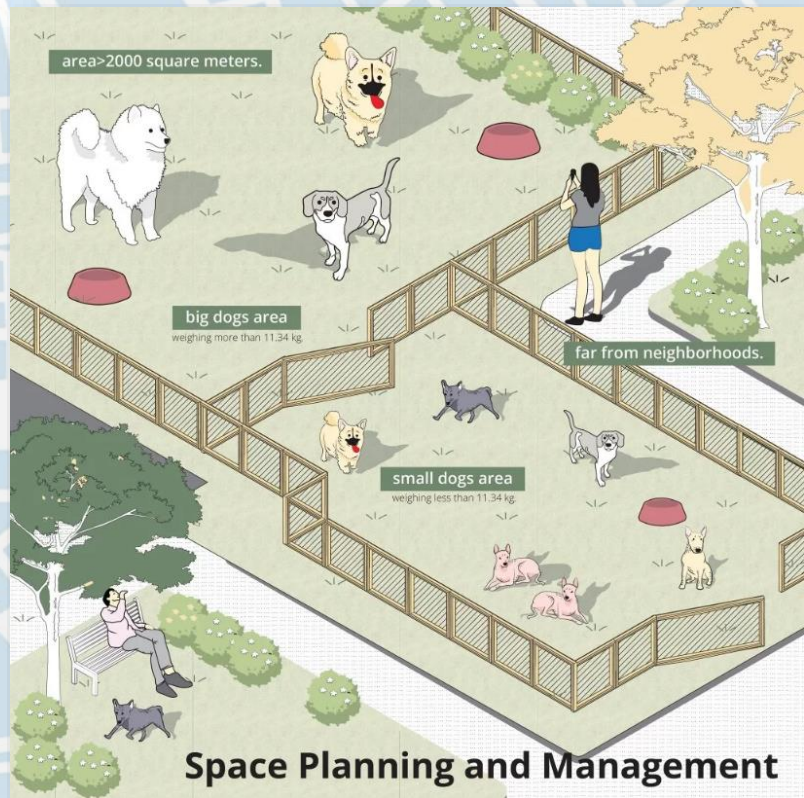
- Oświetlenie
- Pojemniki na odchody
- Tory agility - atrakcyjny dodatek do aktywnego spędzania czasu na wybiegu
- Poidło
- Tablica z regulaminem
- Natura – drzewa, krzewy





## Strefy:

- Dobrym rozwiązaniem są strefy dla zwierząt małych oraz dużych
- Psy ras uznanych za agresywne muszą być w kagańcu





Konsultacje społeczne dotyczące wyznaczenia  
lokalizacji nowych wybiegów dla psów  
18 grudnia 2023 r. – 1 marca 2024 r.

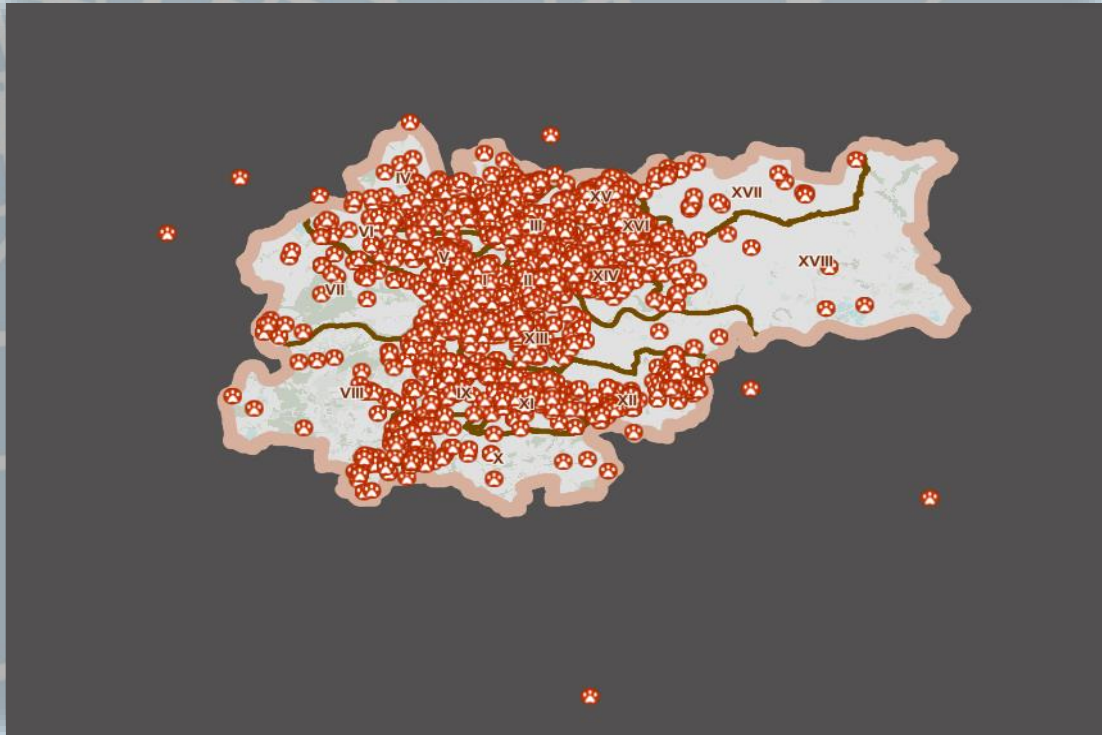
[obywatelski.krakow.pl](http://obywatelski.krakow.pl)

**Informacje z dotychczasowego  
przebiegu konsultacji?**

## **Formy użyte w procesie konsultacyjnym**

- **Ankieta online dostępna od 18.12.2023 r. do 18.02.2024 r. pod adresem <https://arcg.is/erTjq>**
- **Formularz konsultacyjny**
- **Dyżury telefoniczne eksperta:  
15.01.2024 w godz. 10.00-13.00  
oraz 01.02.2024 w godz. 12.00-15.00**
- **Spotkanie konsultacyjne, 28.02.2024 w godz. 17.00-19:00  
Plac Wszystkich Świętych 3-4 (Sala Portretowa)**

- **Liczba osób, które wypełniły ankietę - 2844**
- **Liczba formularzy konsultacyjnych wypełnionych do 27.02.2024 r. - 25**
- **W telefonicznym dyżurze konsultacyjnym udział wzięła 1 osoba**



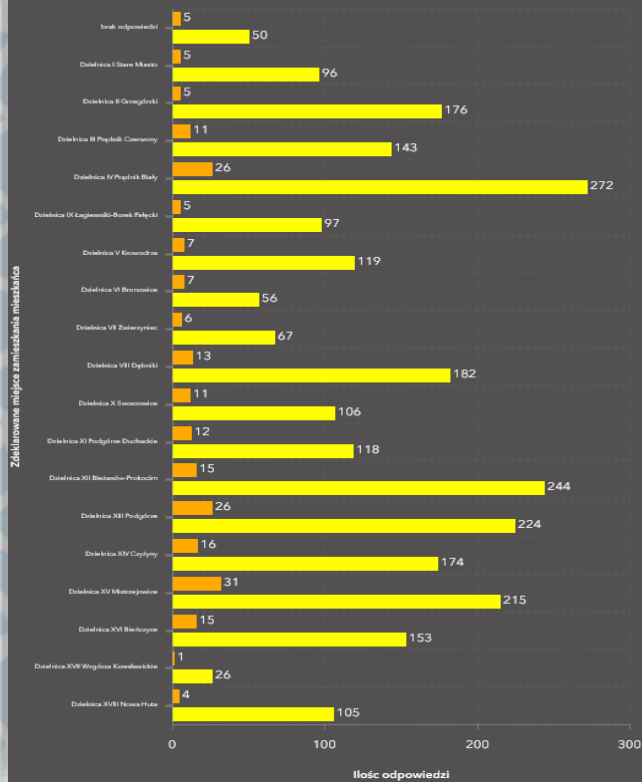
## **Przykładowe lokalizacje wskazane przez Mieszkańców w podziale na dzielnice:**

- **Dzielnica I Stare Miasto – Park Jalu Kurka, Planty (okolice ul. Sławkowskiej), Bulwar Inflancki**
- **Dzielnica II Grzegórzki – okolica między Mostem Kotlarskim a stopniem wodnym Dąbie, teren basenu przy ul. Eisenberga**
- **Dzielnica III Prądnik Czerwony – okolice ul. Celarowskiej, ul. Wiśniowa, duże rozbieżności propozycji po całym terenie dzielnicy**
- **Dzielnica IV Prądnik Biały – Park im. Tadeusza Kościuszki, osiedle Górka Narodowa**



- **Dzielnica V Krowodrza – Park Jordana, Park Krakowski, Park Młynówka Królewska**
- **Dzielnica VI Bronowice –**
- **Dzielnica VII Zwierzyniec – Park Decjusza, okolica Błóż**
- **Dzielnica VIII Dębniki - Park Dębnicki, Park Zakrzówek, Osiedle Podwawelskie, duża liczba miejsc wskazanych w różnych częściach dzielnicy**
- **Dzielnica IX Łągiwniki-Borek Fałęcki – okolica ul. Fredry, Park Solvay, okolica ul. Żywieckiej**
- **Dzielnica X Swoszowice – Park Maćka i Doroty, Kliny, Opatkowice**
- **Dzielnica XI Podgórze Duchackie – okolica ul. Puszkarskiej, okolica ul. A. Bochenka, Park Duchacki**

- **Dzielnica XII Bieżanów-Prokocim – Osiedle Złocień, Park Aleksandry, Park Rżąka**
- **Dzielnica XIII Podgórze – Planty Floriana Nowackiego, okolica Mostu Kotlarskiego, rejon Zabłocia**
- **Dzielnica XIV Czyżyny – Park Lotników Polskich, okolica ul. Sołtysowskiej, ul. Galicyjskiej**
- **Dzielnica XV Mistrzejowice – Planty Mistrzejowickie, Fort Mistrzejowice**
- **Dzielnica XVI Bieńczyce – Planty Bieńczyckie, okolice szpitala Rydygiera**
- **Dzielnica XVII Wzgórza Krzesławickie – Park Zielony Jar Wandy, okolice ul. G. Morcinka**
- **Dzielnica XVIII Nowa Huta – Park Ratuszowy, Park Wiśniowy Sad**

**Zdeklarowane miejsce zamieszkania a posiadanie psa**


## **Wstępne wnioski z ankiet**

- **Duża liczba wypełnionych ankiet świadczy o silnej potrzebie wśród Mieszkańców na powstanie nowych wybiegów dla psów**
- **Mieszkańcy często wskazywali lokalizacje, gdzie występuje duże zagęszczenie zabudowy**
- **Brak terenów, na których można wyprowadzić psa wśród nowych, gęsto budowanych osiedli**

## Wymogi formalno-prawne

- **Gminna działka stanowiąca własność Gminy Miejskiej Kraków i/lub Skarbu Państwa**
- **Odpowiednia odległość od budynków**
- **Zapisy miejscowego planu zagospodarowania przestrzennego oraz inne akty prawa miejscowego**
- **Niezbędne uzgodnienia i pozwolenia (Miejskie Jednostki Organizacyjne, Wydział Architektury i Urbanistyki, gestorzy sieci, Wody Polskie itp.)**
- **Ochrona konserwatorska - uzgodnienie z właściwym urzędem ochrony zabytków**
- **Przedsięwzięcie nie stoi w sprzeczności z obowiązującymi w mieście planami, politykami, strategiami, programami i innymi uchwałami Rady Miasta Krakowa i zarządzeniami Prezydenta Miasta Krakowa, nie narusza przepisów prawa, w szczególności praw osób trzecich, w tym prawa własności**

## **Ile kosztuje wybieg dla psów?**

- **Opracowanie dokumentacji projektowej – 20-30 tys.**
- **Koszt budowy – 400 tys. – 600 tys.**







## **Co dalej z wynikami konsultacji społecznych**

- **Zarząd Zieleni Miejskiej w Krakowie na podstawie zebranych postulatów Mieszkańców opracuje raport konsultacyjny**
- **Postulaty Mieszkańców zostaną poddane weryfikacji**
- **Zweryfikowane pozytywnie lokalizacje zostaną wypisane w raporcie jako miejsca, w których potencjalnie mogą powstać nowe wybiegi dla psów w przypadku zapewnienia środków finansowych**



**Zarząd  
Zieleni Miejskiej  
w Krakowie**