



SZKOŁA PODSYAWOWA NR 106

IM. ARTURA GROTTGERA W KRAKOWIE

Inspirujemy ku przyszłości



OGRÓD
Z KLASA





SZKOŁA PODSTAWOWA NR 106
IM. ARTURA GROTTGERA W KRAKOWIE

Zaangażowanie

Pierwszym krokiem organizacyjnym w realizacji projektu był wybór zespołu roboczego:

W jego skład weszli:

1. 2 nauczycieli
2. 2 rodziców
3. Uczniowie klasy 3a
4. Dusza projektu: sekretarz szkoły
5. Pomocna dłoń: pracownicy obsługi
6. Koordynator: Dyrektor Szkoły





SZKOŁA PODSTAWOWA NR 106
IM. ARTURA GROTTGERA W KRAKOWIE

Zielony Dzień Otwarty Szkoły

Pierwszy etap promocji projektu miał miejsce w czasie Dnia Otwartego SP 106. Uczniowie i goście wspólnie dokonali wysiewu roślin do doniczek i dowiedzieli się, jakie funkcje może pełnić szkolny ogród.



Pomocnicy, współpraca, zdobywanie funduszy

Zaangażowaliśmy do pracy nad samym projektem

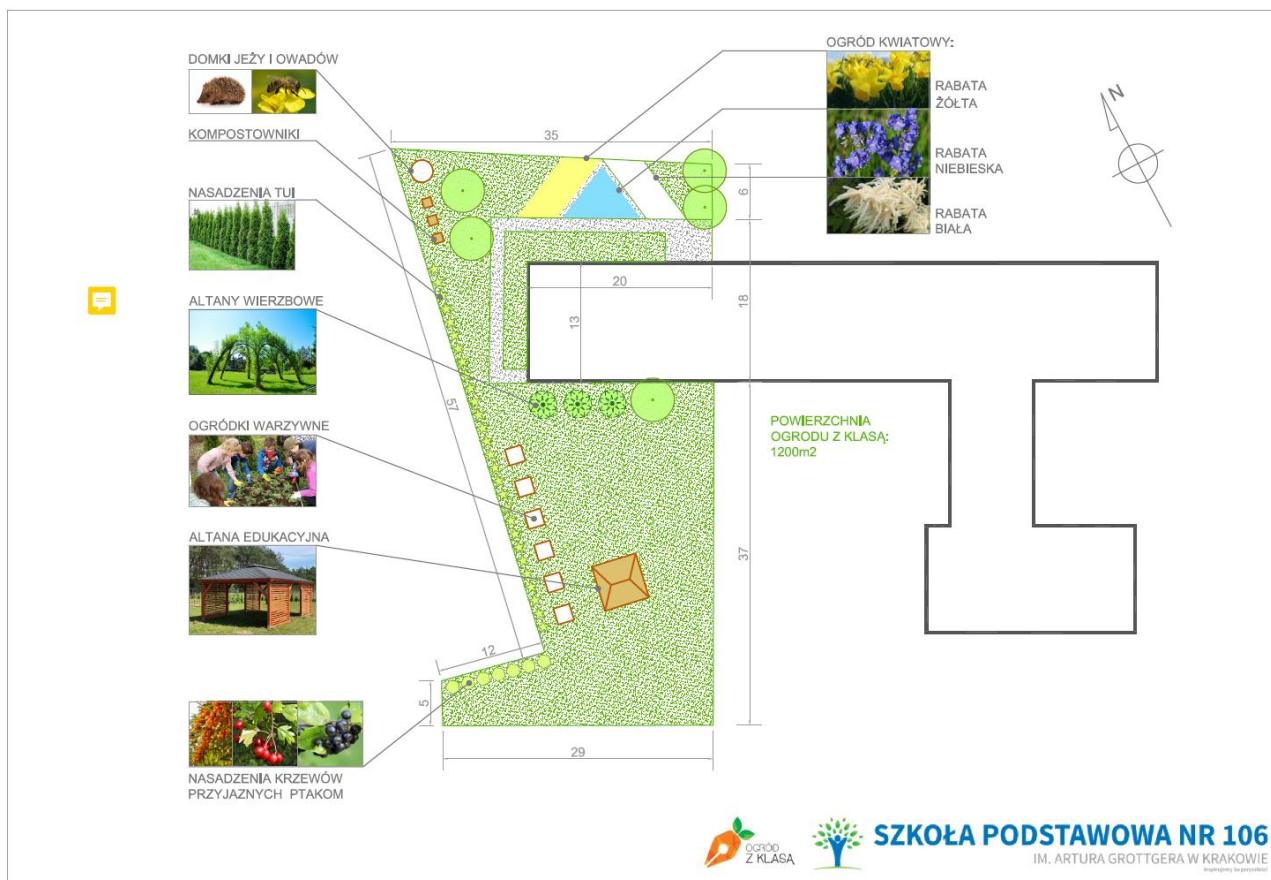
- Członków Centrum Aktywności Seniora „Współpracujmy”, z którymi już wcześniej dbaliśmy o teren zielony,
- Rodziców, z którymi pisaliśmy projekt „Inicjatywy Lokalnej”,
- Przedstawicieli Rady Dzielnic, którzy pomogli nam zrealizować część projektu,
- Pracowników firmy „Żywa Pracownia”, z którymi realizowaliśmy projekt altan wierzbowych,
- Przedstawicieli Rady Rodziców, z którymi zdobyliśmy fundusze z Fundacji Santander w ramach konkursu „Tu mieszkam, tu zmieniam EKO”





SZKOŁA PODSTAWOWA NR 106
IM. ARTURA GROTTGERA W KRAKOWIE

Stworzenie Projektu



Ogólne założenia projektu

Ogród z klasą przy Szkole Podstawowej nr 106 stanowi kontynuację podjętych już w latach ubiegłych działań, zmierzających do zagospodarowania terenu zielonego wokół szkoły w celach edukacyjnych, integracji środowiska lokalnego, promowania zdrowego stylu życia i postaw ekologicznych.

Działania tego rodzaju są skierowane zarówno do uczniów, rodziców jak i dzieci z oddziałów przedszkolnych oraz seniorów z działającego w szkole Centrum Aktywności Seniora. Wszystkie te podmioty wyraziły zainteresowanie udziałem w projekcie i deklarują wsparcie w działaniach.

Obecnie na nasłonecznionym terenie zielonym z zachodniej strony budynku umieszczone są grządki warzywne (truskawki, zioła, cebula, rzodkiewka), które zostaną wzbogacone o kolejne nasady. Nieopodal grządek jest duża przestrzeń pokryta trawą, którą zagospodarujemy tak, by mogły się tam odbywać lekcje na świeżym powietrzu – budując drewnianą altanę oraz nasadzając altany wierzbowe. Wzdłuż znajdującej się w bezpośrednim sąsiedztwie siatki ogradzającej teren nasadzimy krzewy przyjazne ptakom (głóg, aronię, rokitnik), uzupełniając tę przestrzeń karmnikami. Bezpośrednią kontynuacją ogrodu warzywnego staną się rabaty z roślinami ozdobnymi, kwiatami, ułożone kolorystycznie naprzeciwko okien budynku szkoły. Zaplanowane między nimi ścieżki pozwolą zwiedzać i obserwować różne fazy rozwoju roślin.

W sąsiedztwie rabat, na zacienionym terenie, znajdą swoje miejsce kompostowniki, budki lęgowe dla ptaków oraz domki dla owadów. Przy rosnących już na opisywanym terenie drzewach wygospodarujemy przestrzeń na domki dla jeży. By zaplanować racjonalne nawadnianie terenu planujemy zamontowanie zbiornika na wodę deszczową oraz, w miarę możliwości, modernizację kanalizacji opadowej. Tak zagospodarowany teren służyć będzie przeprowadzaniu lekcji edukacji przyrodniczej, spotkaniom oraz relaksowi – dzieci, rodziców i seniorów. Przestrzeń ogrodu może stać się miejscem integracji przy czynnościach pielęgnacyjnych, służyć spożywaniu zdrowych posiłków i odpoczynkowi.



Altany wierzbowe

Jako pierwszy element nowej przestrzeni ogrodu powstały altany wierzbowe. Ponieważ zostały nasadzone w czasie pandemii, uczniowie uczestniczyli zdalnie w tym działaniu, słuchając relacji i oglądając zdjęcia z nasady. W czasie upałów przychodzili na teren szkoły by podlewać altany i obserwować ich wzrost.



Lekcja ekologii on – line

Nagranie filmu edukacyjnego o powstaniu altan, zasadach ich pielęgnacji i sposobach na wykorzystanie naturalnego budulca do zagospodarowania przestrzeni zielonej, okazało się świetnym pomysłem na wzbudzenie pozytywnych emocji w trudnym czasie pandemii oraz integrację środowiska szkoły wokół planów ekologicznych.



Kolejny krok: Realizacja Inicjatywy Lokalnej



Inicjatywa Lokalna - opis

Wniosek Inicjatywy Lokalnej zakładał:

1. Zagospodarowanie części ogrodu przeznaczonej na rabaty bioróżnorodne
2. Pozyskanie poparcia mieszkańców dzielnicy dla projektu
3. Zaplanowanie rabat i dokonanie nasad
4. Zdobywanie odpowiedniego sprzętu, roślin.
5. Przeprowadzenie akcji proekologicznej i nasad
6. Zaangażowanie większości społeczności szkolnej .

Działania wykonane w ramach Inicjatywy:

1. Projekt rabat
2. Promocja pomysłu przy okazji akcji ekologicznej szycia toreb z surowców wtórnych, zdobycie poparcia mieszkańców – i ich podpisów
3. Przygotowanie stanowiska i roślin przy udziale firmy ogrodniczej
4. Nasady roślin przez wszystkich uczniów szkoły oraz seniorów i przyjaciół szkoły
5. Akcja ekologiczna – promocja wiedzy o poszczególnych roślinach i walorach ogrodu szkolnego przy udziale całej społeczności szkolnej i seniorów z CAS



Rabaty bioróżnorodne – wykonanie tabliczek z podpisami roślin



RABATA ŻÓŁTA

Dereń biały
Cornus alba „Gouchaultii”

Serduszka okazała
Dicentra „Gold Heart”

Przywrotnik miękki
Alchemilla mollis

Funkia
Hosta „Memories of Dorothy”

Żurawka
Heuchera „Marmalade”

Hakonechloa
Hakonechloa „Beni Kaze”

Wietlica samcza
Anthyrium filix-femina



RABATA NIEBIESKA

Hortensja bukietowa
Hydrangea paniculata

Bodziszek łąkowy
Geranium pratense „Cluden Sapphire”

Bodziszek korzeniasty
Geranium „Czakar”

Brunera wielolistna
Brunnera macrophylla „Silver heart”

Rozplenica
Pennisetum „Hameln”

Barwinek mniejszy
Vinca minor

Żurawka
Heuchera „Black Pearl”

Funkia
Hosta „Halcyon”



RABATA BIAŁA

Parzydło leśne
Aruncus dioicus

Zawilec
Anemone „Whirlwind”

Rozplenica
Pennisetum „Hameln”

Tawułka arendsza
Astilbe arendsii „Weisse Gloria”

Funkia
Hosta „Francee”

Tiarella
Tiarella „Pink Skyrocket”

Runianka japońska
Pachysandra terminalis



Dzień zielony w SP 106

Realizacji Inicjatywy Lokalnej towarzyszył szereg działań edukacyjnych podjętych we wszystkich klasach i grupach przedszkolnych.

Ich celem było:

1. Promocja ekologii i idei ogrodu szkolnego
2. Poznanie roślin, które się w nim znajdują
3. Integracja środowiska



Wykonanie podniesionych rabat

Promocja projektu ogrodu, wcześniejsza realizacja Inicjatywy Lokalnej pozwoliła na pozyskanie funduszy z Dzielnicy V, które wykorzystano do wykonania podniesionych rabat i stanowiska do nasady roślin – z drugiej strony budynku szkoły.



Nasady roślin przez uczniów

Pomimo warunków związanych z pandemią zorganizowano kolejną akcję uczniowską- nasadę miododajnych roślin w części rabat podniesionych. Część rabat pozostawiono wolnych – na nasady wiosenne.





SZKOŁA PODSTAWOWA NR 106
IM. ARTURA GROTTGERA W KRAKOWIE

Dzień Małego Mieszkańca

Ostatnia inicjatywa przed zimą to Dzień Małego Mieszkańca. Wszyscy uczniowie i przedszkolaki z SP 106 wzięli udział w warsztatach poświęconych owadom, ptakom, jeżom i innym mieszkańcom naszego terenu zielonego. Dzięki zaangażowaniu rodziców i pomocy ZZM powstały domki dla owadów, jeży, karmniki.



Akcja edukacyjna Dzień Małego Mieszkańca



Nasze plany

Najbliższe plany związane z rozwojem ogrodu szkolnego przy SP 106 to :

1. Umieszczenie w ogrodzie kompostowników i przeprowadzenie akcji edukacyjnej związanej z selektywną zbiórka odpadów,
2. Umieszczenie w ogrodzie zbiornika na wodę opadową i przeprowadzenie akcji edukacyjnej na temat oszczędnego gospodarowania wodą,
3. Nasada warzyw i ziół w rabatach podniesionych
4. Wykorzystanie plonów z ogrodu do przygotowania posiłku

