

SCENARIUSZ LEKCJI TERENOWEJ W EDUKACJI WCZESNOSZKOLNEJ

Hasło programowe	Lato - czas najpiękniejszych wycieczek.
Zakres treści (temat)	Skarb mojej najbliższej okolicy - Ojcowski Park Narodowy.
Miejsce i czas realizacji	Ojców 9 - Ojcowski Park Narodowy - 2h
Cele:	<p>1) ogólne:</p> <ul style="list-style-type: none"> - poznawcze <ul style="list-style-type: none"> ● poznaje jedną z form ochrony przyrody - Ojcowski Park Narodowy ● zna charakterystyczne rośliny i zwierzęta występujące w Parku ● potrafi odczytywać mapę ● poznaje legendę związaną z Ojcowskim Parkiem Narodowym - wychowawcze <ul style="list-style-type: none"> ● zna zasady panujące w Parku Narodowym ● kształtuje wrażliwość i odpowiedzialność za swoje zachowania wobec przyrody, ● współdziała w grupie klasowej - psychomotoryczne <ul style="list-style-type: none"> ● doskonalenie sprawności motorycznej i sensorycznej <p>2) szczegółowe (operacyjne):</p> <ul style="list-style-type: none"> - wiadomości <ul style="list-style-type: none"> → Wybiera logo Ojcowskiego Parku Narodowego z dwóch możliwości → wybiera/zakreśla na karcie pracy rośliny i zwierzęta charakterystyczne dla krajobrazu parku → odnajduje w czasie spaceru Bramę Krakowską, ruiny Zamku, "Kaplica na Wodzie" Maczugę Herkulesa → - umiejętności <ul style="list-style-type: none"> → odczytuje, dopasowuje symbole z mapy do obiektów w przestrzeni → rozpoznaje za pomocą zmysłów (głównie dotyku, słuchu) rzeczy związane z parkiem - postawy <ul style="list-style-type: none"> → potrafi dostosować się do zasad panujących w Parku.
Metody i techniki pracy	<i>(obserwacje, pogadanka, skrzynka odkryć, karty pracy)</i>
Formy pracy	<i>(indywidualna, zbiorowa)</i>

<p>Środki i materiały dydaktyczne</p>	<p><i>potrzebne nauczycielowi - skrzynka, załącznik nr 1, mapa, karton</i></p> <p><i>potrzebne uczniom - symbole PCS (Picters Communications Symbol), karty pracy(zał. nr 2 i 3), przedmioty symbolizujące miejsca, rzeczy związane z parkiem</i></p> <p><i>Karty pracy "Leśne skarby, gdzie mieszkają nietoperze(przyjacielparku.pl).</i></p>
<p>Przebieg zajęć/lekcji</p>	<p>1) faza przygotowawcza (wstępna)</p> <p>Nauczyciel wprowadza uczniów krótkim tekstem o Bramie Krakowskiej. Przenosimy się w czasie do XIII wieku.</p> <p>Jak głosi legenda, odległość dzieląca kolumny Bramy Krakowskiej z roku na rok stale się zmniejsza. Gdy skały całkowicie „zejdą” się, nastąpi koniec świata. Dlatego też przechodzący przez „wrota” umieszczają pod nimi kije, starając się tym samym uniemożliwić ich przesuwanie się.</p> <p>Dzisiaj będziemy poszukiwać skarbów z dawnych lat.....Brama jest początkiem naszej przygody!</p> <p>Uczniowie losują różne przedmioty ze skrzyni mając zasłonięte oczy opaską.</p> <p>Aby dobrze przeżyć tę wędrowkę musimy zapoznać się z najważniejszymi zasadami panującymi w Parku(zał nr 1).</p> <p>2) faza realizacyjna (główna)</p> <p>Wysłuchanie wybranej legendy o Jaskini Łokietka na łące wśród traw w miłej atmosferze. Historyczne ciekawostki to nie wszystko. Park ma jeszcze swoje skarby....Poszukiwanie w terenie roślin, zwierząt, obiektów. Naszym celem końcowym jest dojście do ruin zamku.</p> <p>3) faza podsumowująca (końcowa)</p> <p>Na zakończenie każdy z uczniów pokazuje co najbardziej sprawiło mu radość podczas wędrowki, wybierając odpowiedni symbol uczniowie tworzą "widokówkę z Ojcowa".</p>
<p>Komentarz i ocena przebiegu lekcji</p>	<p><i>Scenariusz został przygotowany dla uczniów z niepełnosprawnością w stopniu umiarkowanym, niemówiących, z mózgowym porażeniem dziecięcym, poruszających się na wózkach. Dla których samo obcowanie z przyrodą działa niezwykle terapeutycznie.</i></p>

Załącznik nr 1

Zasady panujące w parku

Zabrania się:

- a) usuwania, niszczenia, uszkodzenia szaty roślinnej;
 - b) zbioru dziko rosnących roślin lub ich części, owoców, grzybów;
 - c) chwytania, płoszenia i zabijania dziko żyjących zwierząt, niszczenia nor i legowisk zwierzęcych, gniazd ptasich, wybieranie jaj;
 - d) niszczenia gleb, uszkodzenia i wydobywania skał i minerałów;
 - e) wydobywania szczątków organizmów kopalnych i rozkopywania namulisk jaskiri;
 - f) zakłócania ciszy;
 - g) rozniecania i palenia ognisk poza miejscami do tego wyznaczonymi;
 - h) zaśmiecania i zanieczyszczania gleby, wód i powietrza;
 - i) schodzenia przez uczestników wycieczki z wyznaczonych tras turystycznych;
 - j) niszczenia i uszkodzenia zabytków kulturowych;
 - k) obozowania poza miejscami wyznaczonymi przez dyrektora parku;
- Do tych zasad powstanie jeszcze karta z zasadami przedstawionymi w formie PCS-ów (dla uczniów z niepełnosprawnością)

Jaskinia Łokietka

W dawnych czasach zatargi między możnowładcami były rzeczą powszechną. Powody były różne: władza, ziemie, urażona duma.

Stało się tak, że król czeski Wacław II postanowił najechać ziemie polskie na których władzę sprawował książę Władysław ze względu na swój wzrost zwany Łokietkiem.

Siła z jaką Czesi uderzyli na Kraków zmusiła obrońców do ucieczki i zebrania sił do dalszej walki. Książę Władysław długo musiał uciekać przez czeskim pościgiem. Najeźdźcy ciągle deptali mu po piętach.

- Skoro nie można uciec to spróbuję się ukryć - postanowił książę.

Rozejrzał się Łokietek i na zboczu pobliskiej góry dostrzegł szczelinę, która niechybnie prowadziła w głąb ziemi. To była kryjówka jakiej szukał lecz zaraz z przestrawem pomyślał.

- Skoro ja dostrzegłem to wejście do jaskini to i pościg je znajdzie, a ja będę wtedy w pułapce bez wyjścia.

W tym momencie jednak usłyszał za sobą rzenie koni. Nie było czasu na ucieczkę. Wskoczył Łokietek do szczeliny w skale i zaczął się modlić o ratunek. Tuż po tym jak książę wszedł do jaskini z nawisu nad wejściem spuścił się na cienkiej nici mały pajęczek i zaczął tkąć swoją delikatną sieć. Pracował tak szybko, że Łokietek nie

uwierzyłyby w takie dziwy, gdyby nie widział ich na własne oczy. Ścigający Łokietka rycerze oczywiście dostrzegli wejście do jaskini. Wyznaczyli ludzi, którzy mieli sprawdzić czy nie ukrywa się tam polski książę. Gdy jednak podeszli do szczeliny w skale i ujrzeli delikatną, srebrzystą sieć, a na niej małego pajęczka stwierdzili, że żaden człowiek nie mógł tędy przechodzić i wrócili do swoich towarzyszy.

Łokietek zatrzymał się w jaskini na dłużej w jednej komorze spał, w drugiej jadał, a w jeszcze innej przyjmował rycerzy, którzy przysięgali mu wierność i pomoc w odzyskaniu ziem okupowanych przez Czechów.

Na cześć tych wydarzeń jaskinia ta nazywana jest do dziś Jaskinią Łokietka, a wejścia do niej strzeże brama w kształcie pajęczej sieci.

Legenda "Skala Rękawica"

W dawnych wiekach ziemie polskie często były najeżdżane przez Tatarów. Dzikie hordy paliły wszystko na swojej drodze, grabiły co tylko się dało, a napotkanych ludzi albo mordowały, albo brały w niewolę.

Stało się tak, że jeden z takich najazdów dotarł w okolice Ojcowa. Miejscowa ludność znając zwyczaj tatarskie schroniła się w jaskiniach. Część z ludzi ukryła się w jaskini zwanej Ciemną.

Tatarzy nie znalazłszy w wioskach żadnego człowieka zaczęli przeczesywać okoliczne lasy i skały. Niestety wejście do jaskini Ciemnej było doskonale widoczne z dna pobliskiej doliny Prądnika. Ukrywający się ludzie byli zgubieni. Tatarzy na pewno domyślili się, że ktoś mógł się tam schronić.

Nagle światło dochodzące przez wejście pociemniało. Uciekinierzy byli pewni, że to wchodzący Tatarzy zasłaniają wpadające do wnętrza jaskini promienie słońca. Jednak w ciemnościach nie usłyszeli żadnego dźwięku, żadnego odgłosu zbliżających kroków.

Czekali w ciszy i szeptem modlili się o ocalenie. Po wielu godzinach spędzonych w ciemności postanowili wyjść z jaskini i sprawdzić co się stało, jakież to cud ich uratował.

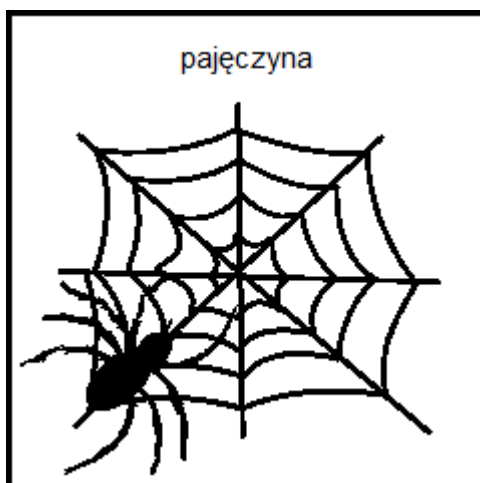
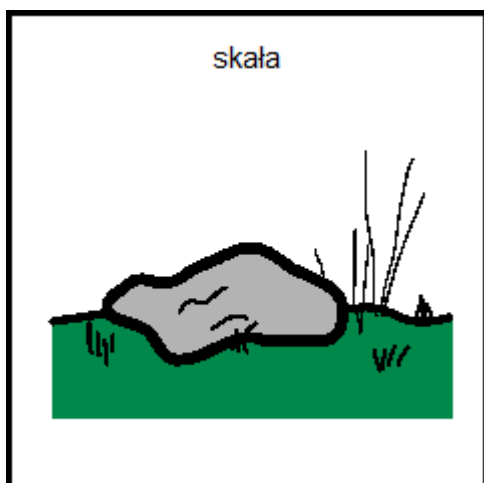
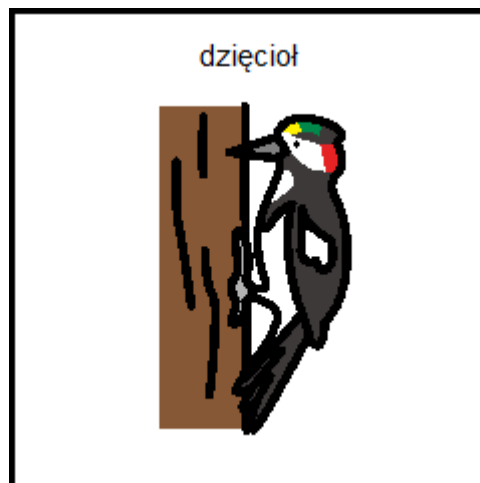
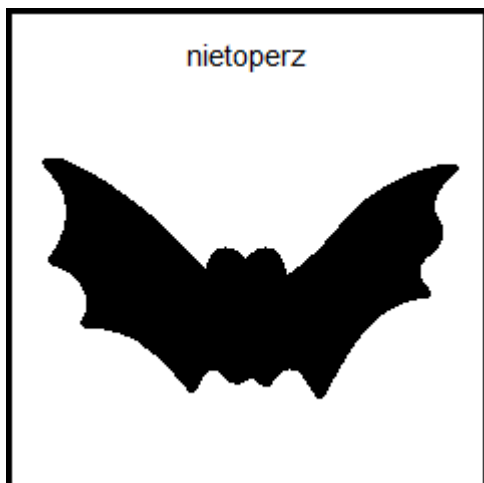
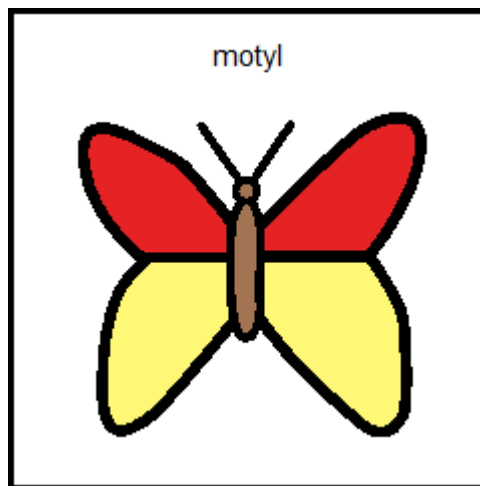
Kiedy wyszli ujrzeli rzecz niezwykłą. Przed wejściem do jaskini stała wielka skalna dłoń. Ludzie uradowali się bo to sam Pan Bóg zlitował się nad nimi i zasłonił swoją ręką ich kryjówkę.

Skala ta stoi w tym miejscu do dziś dnia, a okoliczni mieszkańcy nazywają ją Rękawicą, Białą Ręką lub Pięciopalcówką.

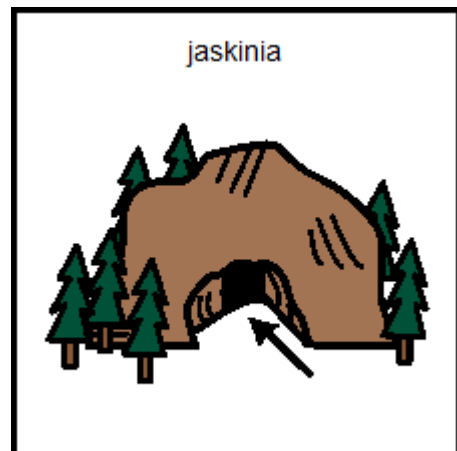
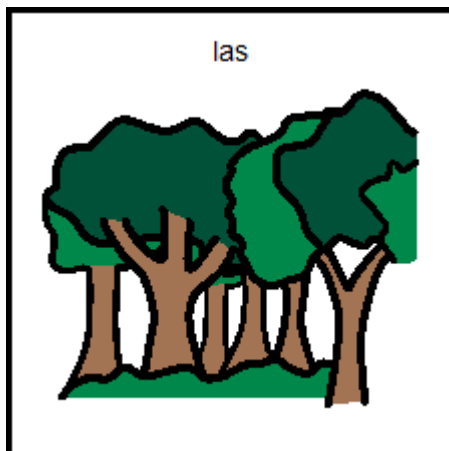
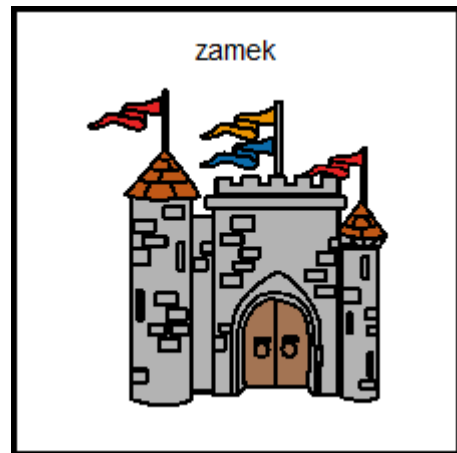
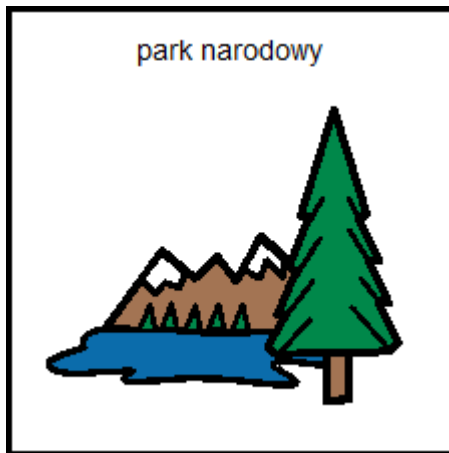
Brama Krakowska

Nazwa wywodzi się z historii tego miejsca, bowiem rejony Ojcowa były na trasie handlowej. Prowadził tędy bardzo uczęszczany szlak kupiecki z Krakowa na Śląsk. Wrota bramy otwierały się na dolinę, dlatego mówiono, że jest to brama Krakowska. Nie potwierdzają tego źródła, jednak przyjęto taką wersję jako najbardziej prawdopodobną.

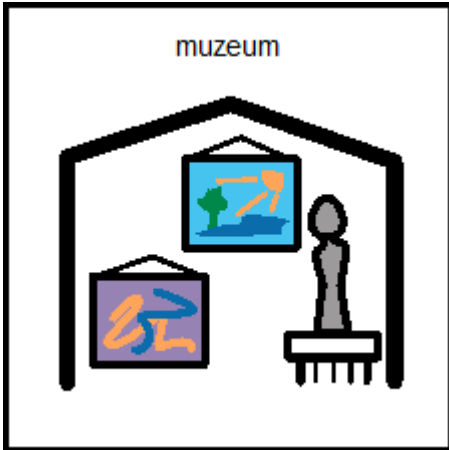
Załącznik nr 2



Zał. nr 3



muzeum



mapa/szlak

